

## DOHODA

### O ZMĚNĚ OBSAHU VEŘEJNOPRÁVNÍ SMLOUVY

uzavřené s Městským úřadem Dvůr Králové nad Labem, odborem výstavby a územního plánování  
dne 15.11.2018 pod č.j. MUDK-VÚP/121890-2018/kei39807-2018

o změně využití území, umístění a provedení stavby s názvem  
**EXPOZICE JIHOZÁPADNÍ AFRIKA – ZOO Dvůr Králové nad Labem**, umístěné na pozemcích st. p.  
1342/3, 1342/7, 1342/8, 4179, a parc. č. 1686/3, 1686/4, 1686/5, 1686/6, 1699, 1701/1, 3728/3,  
4742,4926, 4927, 1650/1, 1650/17, 4815 a 4819 v katastrálním území Dvůr Králové nad Labem.

#### ČI. I SMLUVNÍ STRANY

1. Správní orgán Městský úřad Dvůr Králové nad Labem  
odbor výstavby a územního plánování - stavební úřad  
náměstí T. G. Masaryka č. p. 38, 544 17 Dvůr Králové nad Labem  
zastoupený: Zdeňkem Semerákem, oprávněnou úřední osobou odboru výstavby  
a územního plánování (dále jen „stavební úřad“)
2. Žadatel: ZOO Dvůr Králové a.s., IČ 274 78 246  
se sídlem Štefánikova 1029, 544 01 Dvůr Králové nad Labem  
zastoupený: MVDr. Přemyslem Rabasem, statutárním ředitelem

odkazem na ustanovení § 168 odst. 1 zákona č. 500/2004 Sb., správní řád, ve znění pozdějších předpisů (dále jen „správní řád“) ve spojení s ustanovením § 118 odst. 4, za použití ustanovení § 78a a 116 zákona č. 183/2006 Sb., o územním plánování a stavebním řádu (stavební zákon), ve znění pozdějších předpisů, se dohodly na uzavření Dohody o změně obsahu veřejnoprávní smlouvy uzavřené dne 15.11.2018 pod č.j. MUDK-VÚP/121890-2018/kei 39807-2018, pro stavbu s názvem

**EXPOZICE JIHOZÁPADNÍ AFRIKA – ZOO Dvůr Králové nad Labem**, umístěné na pozemcích st. p. 1342/3, 1342/7, 1342/8, 4179, a parc. č. 1686/3, 1686/4, 1686/5, 1686/6, 1699, 1701/1, 3728/3, 4742,4926, 4927, 1650/1, 1650/17, 4815 a 4819 v katastrálním území Dvůr Králové nad Labem, v části

#### A. Veřejnoprávní smlouva o změně využití území,

uzavřené podle ustanovení § 78a odst. 1 zákona č. 183/2006 Sb., o územním plánování a stavebním řádu (stavební zákon), ve znění pozdějších předpisů, a ustanovení § 16 odst. 1, odst. 2 písm. b) za použití § 10 odst. 1, 2 a 5 vyhlášky č. 503/2006 Sb., o podrobnější úpravě územního rozhodování, územního opatření a stavebního řádu, ve znění pozdějších předpisů,

#### B. Veřejnoprávní smlouva o umístění stavby

uzavřené podle ustanovení § 78a odst. 1 zákona č. 183/2006 Sb., o územním plánování a stavebním řádu (stavební zákon), ve znění pozdějších předpisů, a ustanovení § 16 odst. 1, odst. 2 písm. a) za použití § 9 odst. 1, 2 a 8 vyhlášky č. 503/2006 Sb., o podrobnější úpravě územního rozhodování, územního opatření a stavebního řádu, ve znění pozdějších předpisů,

#### C. veřejnoprávní smlouva o provedení stavby

uzavřená podle ustanovení § 116 odst. 1 zákona č. 183/2006 Sb., o územním plánování a stavebním řádu (stavební zákon), ve znění pozdějších předpisů, a ustanovení § 18e za použití § 18c vyhlášky č. 503/2006 Sb., o podrobnější úpravě územního rozhodování, územního opatření a stavebního řádu, ve znění pozdějších předpisů,

a to v následujícím znění změn veřejnoprávní smlouvy uzavřené dne 30.10.2018 pod č.j. MUDK-VÚP/121890-2018/kei 39807-2018:



**A. veřejnoprávní smlouva o změně využití území**

se uzavírá podle ustanovení § 78a odst. 1 zákona č. 183/2006 Sb., o územním plánování a stavebním řádu (stavební zákon), ve znění pozdějších předpisů (dále jen „stavební zákon“), a ustanovení § 16 odst. 1, odst. 2 písm. b) za použití § 10 odst. 1, 2 a 5 vyhlášky č. 503/2006 Sb., o podrobnější úpravě územního rozhodování, územního opatření a stavebního řádu, ve znění pozdějších předpisů (dále jen „vyhláška č. 503/2006 Sb.“), pro změnu využití území pro stavbu s názvem

**„EXPOZICE JIHOZÁPADNÍ AFRIKA – ZOO Dvůr Králové nad Labem“**, umístěné na pozemcích st. p. 1342/3, 4179 a parc. č. 1686/3, 1686/4, 1686/5, 1686/6, 1699, 1701/1, 3728/3, 4742, 4926, 4927, 1650/1, 1650/17, 4815, 4819, 4930 a 4931 v katastrálním území Dvůr Králové nad Labem.

**Čl. I. - Označení třetích osob, které by byly účastníky územního řízení**

Dohoda o změně veřejnoprávní smlouvy, která nahrazuje územní rozhodnutí o změně využití území, se přímo dotýká práv těchto třetích osob, které by byly účastníky územního řízení podle ustanovení § 85 stavebního zákona

odst. 1 písm. b) - obec, na jejímž území má být požadovaný záměr uskutečněn

**Město Dvůr Králové nad Labem, náměstí T. G. Masaryka č. p. 38, PSČ 544 01, IČ 00277819**, zastoupené Bc. Elenou Mocovou, vedoucí odboru ekonomiky majetku města Městského úřadu Dvůr Králové nad Labem

odst. 2 písm. a) – vlastník pozemku nebo stavby, na kterých má být požadovaný záměr uskutečněn, není-li sám žadatelem, nebo ten, kdo má jiné věcné právo k tomuto pozemku nebo stavbě,

**Město Dvůr Králové nad Labem, náměstí T. G. Masaryka č. p. 38, PSČ 544 01, IČ 00277819**, zastoupené Bc. Elenou Mocovou, vedoucí odboru ekonomiky majetku města Městského úřadu Dvůr Králové nad Labem, jako vlastník pozemku parc. č. 1699 v k.ú. Dvůr Králové nad Labem

odst. 2 písm. b) - osoby, jejichž vlastnické nebo jiné věcné právo k sousedním stavbám anebo sousedním pozemkům nebo stavbám na nich může být územním rozhodnutím přímo dotčeno,

**ČEZ, a.s., Duhová 2/1444, Praha IV., PSČ 14053, IČ 45274649**, jako vlastník a provozovatel stávajícího horkovodu, na který může být změnou využití území dotčen

**ČEZ Distribuce a.s., Teplická 874/8, Děčín IV-Podmokly, PSČ 405 02, IČ 24729035**, jako vlastník a provozovatel distribučního vedení, které může být změnou využití území dotčeno

**Čl. II. – Vymezení území pro změnu jeho využití**

a) **Katastrální území, parcelní čísla a druh pozemků podle katastru nemovitostí, na nichž změna využití území navrhuje**

katastrální území Dvůr Králové nad Labem:  
pozemek

parc. č. 1650/17	druhu: ostatní plocha - jiná plocha
parc. č. 1686/3	ostatní plocha - jiná plocha
parc. č. 1686/4	ostatní plocha - jiná plocha
parc. č. 1686/5	ostatní plocha - jiná plocha
parc. č. 1686/6	ostatní plocha - jiná plocha
parc. č. 1699	trvalý travní porost
parc. č. 1701/1	ostatní plocha - jiná plocha
parc. č. 3728/3	ostatní plocha - ostatní komunikace
parc. č. 4742	ostatní plocha - manipulační plocha
parc. č. 4815	ostatní plocha - jiná plocha
parc. č. 4819	ostatní plocha - jiná plocha
parc. č. 4926	ostatní plocha - jiná plocha
parc. č. 4927	ostatní plocha - jiná plocha
parc. č. 4930	ostatní plocha - jiná plocha
parc. č. 4931	ostatní plocha - jiná plocha



**b) Plošné vymezení určení nového využití území**

Dotčený pozemek v zájmovém území o celkové rozloze cca 1,894 ha navazuje na východním okraji přímo na areál stávající zoologické zahrady. Změna využití území bude spočívat v provedení zemních prací za účelem změny terénu, jimiž se podstatně mění vzhled prostředí v zájmovém území.

Nové využití území plochy o rozloze cca 0,60 ha jako terénní úpravy bude doplněno umístěním a realizací stavebních objektů; společně budou užívány především k chovu a výstavě exotických zvířat se specializací na jihozápadní Afriku, včetně nezbytného zázemí pro obsluhu a návštěvníky ZOO.

Předmětem změny využití území jsou tyto objekty:

**SO 41 TERÉNNÍ ÚPRAVY**

Provedením terénních úprav nepravidelného půdorysného tvaru, umístěného v centrální části zájmového území bude vytvořena výškově rozmanitě členěná plocha, dojde k úpravě ploch stávajícího terénu ve výběžích zvířat včetně zelených ploch navazujících na zpevněné plochy komunikací. Povrch zelených ploch bude tvořit vrstva ornice tloušťky min. 200 mm; podkladní vrstvy násypů jsou navrženy z hutnitelných zemin, hutněných po vrstvách tloušťky max. 300 mm.

**SO 46 ZELENĚ**

Jedná se o ozelenění zbytkových ploch zájmového území s překryvem do terénních úprav výběhů. Nezastavěné plochy budou osety travou s doplněním půdopokryvnými keři, vyššími keři a stromy ve volně tvarovaných skupinách nebo jako součást dělení jednotlivých výběhů. Stromy výšky do 3 m budou umístěny jako solitéry či ve skupinách, keře průměru v koruně do 0,6 m budou vytvářet plošné vizuální bariéry či liniové živé ploty, především podél pěších komunikací k zabránění vstupu veřejnosti mimo tyto plochy. Mohou být použity i trnité odrůdy.

Mohou být použity odrůdy

- v případě stromů Zelkova, Gleditsia, Elaeagnus, Crataegus,
- v případě keřů Cotoneaster, Crataegus monogyna.

V rámci této úpravy území budou odstraněny i náletové dřeviny. Dřeviny, které vyžadují povolení ke kácení, se v území nevyskytují.

Původně označené objekty - SO 41 TERÉNNÍ ÚPRAVY – OSTROV, SO 42 TERÉNNÍ ÚPRAVY – HYENA, SO 43 TERÉNNÍ ÚPRAVY – SKÁLA, SO 44 TERÉNNÍ ÚPRAVY – VYDRA, nebudou řešeny samostatně.

**c) Napojení změny využití území na veřejnou technickou a dopravní infrastrukturu:**

1. Změna využití území nevyžaduje vybudování ani změnu napojení na veřejnou technickou a dopravní infrastrukturu.
2. Pozemky dotčené změnou využití území budou přístupné podle způsobu jejich užívání, a to návštěvníky z jednotlivých přístupových pěších komunikací v areálu ZOO nebo jednotlivými druhy exotických zvířat z navazujících stavebních objektů.
3. Dešťové vody z pozemků budou likvidovány přirozeným způsobem zasakování do pozemku.

**d) Vymezení území dotčeného vlivy změny využití území**

Navrženou změnou využití území, v ohraničeném vnitřním prostoru rozšiřujícího se areálu stávající ZOO se za území dotčené vlivy vymezují pouze pozemky dotčené změnou využití území, včetně stávajících staveb na něm (horkovod ČEZ, a.s., kabelové vedení ČEZ Distribuce, a.s.). Sousedící pozemky a stavby na nich nebudou vlivem změny využití území dotčeny nad míru přípustnou poměrům.

**Čl. III. – Podmínky pro využití a ochranu území**

1. Všechny části změny využití území budou umístěny v souladu s vyznačením na výkrese č. C. 3.1 v měřítku 1:250, Situace Koordinační, Změna „A“ – 1.etapa, C. 3.2 v měřítku 1:250, Situace Koordinační, Změna „A“ – 2.etapa, C. 3.3 v měřítku 1:250, Situace Koordinační, Změna „A“ – 3.etapa – v odstínech zelené barvy s označením objektu 41; výkresy společně s projektovou dokumentací (zakázkové č. 2472A DZS z období červen 2020) tvoří nedílnou součást této Dohody o změně veřejnoprávní smlouvy – Příloha č. 1.



Projektovou dokumentaci vypracovala společnost PROJEKTIS spol. s r.o., Legionářská 562, 544 01 Dvůr Králové nad Labem, IČ 45537879, prostřednictvím hlavního projektanta - Ing. Zdeněk Jansa, autorizovaný inženýr – ČKAIT 0600681.

2. Případné změny oproti ověřené projektové dokumentaci v Příloze č. 2 k této smlouvě nesmějí být provedeny bez předchozího povolení příslušného stavebního úřadu.

**Čl. IV. - Podmínky a požadavky vyplývající ze závazných stanovisek dotčených orgánů:**

Městský úřad Dvůr Králové nad Labem, odbor životního prostředí, koordinované stanovisko sp. zn. MUDK-OŽP/55395-2020/nyp 17476-2020 ze dne 3.8.2020:

1. Dřeviny rostoucí mimo les jsou podle ustanovení § 7 odst. 1 zákona č. 114/1992 Sb., o ochraně přírody a krajiny, v platném znění, chráněny před poškozováním a při výkopových pracích nesmí být poškozeny dřeviny ani jejich kořenový systém.
2. Při výkopových pracích do 2,5 m v blízkosti stromů bude prováděn ruční výkop. Při hloubení nesmí být porušeny kořeny o průměru větším než 2,0 cm; jestliže to bude nezbytně nutné, tak je třeba kořeny ostře přetrnout a místa řezu zahladit.
3. Kořeny je nutné chránit před vysycháním a před účinky mrazu.
4. V kořenové zóně stromů nesmí být pokládány žádné kryty pokrývající povrch půdy.

**Čl. V. – Podmínky pro další přípravu a realizaci:**

1. Terénní úpravy, které jsou předmětem změny využití území, vyžadují povolení stavebního úřadu, budou součástí části C. Veřejnoprávní smlouvy o provedení stavby.
2. Stavebník při provádění terénních úprav je povinen podle
  - a) nařízení vlády č. 591/2006 Sb., o bližších minimálních požadavcích na bezpečnost a ochranu zdraví při práci na staveništích, zajistit bezpečnost a ochranu zdraví při práci na staveništích,
  - b) § 79 odst. 5 stavebního zákona zajistit si před zahájením zemních prací aktuální informace o existenci podzemních staveb technické infrastruktury a zajistit případnou ochranu vyskytujících se sítí,
  - c) § 152 stavebního zákona dbát na řádnou přípravu a provádění stavby; přitom musí mít na zřeteli zejména ochranu života a zdraví osob nebo zvířat, ochranu životního prostředí a majetku, i šetrnost k sousedství,
  - d) o zahájení prací na terénních úpravách je povinen v dostatečném předstihu informovat osoby těmito pracemi přímo dotčené.
3. Při provádění terénních úprav budou dodržena ustanovení zákona č. 458/200 Sb., o podmínkách podnikání a o výkonu státní správy v energetických odvětvích a o změně některých zákonů (energetický zákon), ve znění pozdějších předpisů, a zejména podmínky, vyplývající z vyjádření společnosti ČEZ Distribuce a.s., Teplická 874/8, Děčín IV-Podmokly, PSČ 405 02, IČ 24729035 ze dne 18.6.2020 zn. 0101332019, které je nedílnou součástí dokladové části projektové dokumentace.
4. Stavebník (investor) je povinen ve smyslu ustanovení § 22 odst. 2 zákona č. 20/1987 Sb., o státní památkové péči, ve znění pozdějších předpisů (dále jen „zákon o státní památkové péči“), nejpozději 10 pracovních dní předem písemně oznámit vybranému archeologickému pracovišti svůj záměr a umožnit provedení záchranného archeologického výzkumu.
5. Dojde-li k archeologickému nálezu mimo provádění archeologických výzkumů, musí být ve smyslu ustanovení § 23 odst. 2 zákona o státní památkové péči učiněno oznámení Archeologickému ústavu nebo nejbližšímu muzeu nejpozději druhého dne po archeologickém nálezu buď přímo, nebo prostřednictvím obce, v jejímž územním obvodu k archeologickému nálezu došlo.

**Čl. VI. – Posouzením podle ustanovení § 90 odst. 1 a 2 stavebního zákona se smluvní strany dohodly, že předložený záměr je v souladu:**

**a) S požadavky stavebního zákona a jeho prováděcích právních předpisů, zejména s obecnými požadavky na využívání území:**

Pozemky dotčené navrženým záměrem se nachází v zastavěném území obce. S ohledem na souvislosti a charakter území nedojde provedením navrhované změny využití území ke zhoršení kvality prostředí a hodnoty území. Navržený záměr je vyhovující s ohledem na plnění požadavků



stanovených vyhláškou č. 501/2006 Sb., ve znění pozdějších předpisů. Změna využití území nebude mít za následek zvýšení emisní hladiny osvětlení, nebude zdrojem hluku, zápachu ani odpadů, které by ohrožovaly či narušovaly své okolí. V okolí se nacházejí stavby v dostatečné odstupové vzdálenosti. Likvidace dešťových vod je vyřešena v souladu s platnými právními předpisy. Nebudou narušeny odtokové poměry okolních pozemků.

**b) S požadavky na veřejnou dopravní nebo a technickou infrastrukturu k možnosti a způsobu napojení nebo k podmínkám dotčených ochranných a bezpečnostních pásem:**

Záměr je navržen tak, aby bylo umožněno jeho napojení na stávající dopravní a technickou infrastrukturu v areálu stávající ZOO, a zároveň aby jeho umístění na pozemku umožňovalo bezpečnostní zásah jednotek požární ochrany. Navrhovaný záměr splňuje požadavky na dopravní obslužnost a příjezd požární techniky. Dešťové vody budou likvidovány přirozeným závsakem do pozemku.

**c) S požadavky zvláštních právních předpisů a se závaznými stanovisky, popřípadě s rozhodnutími dotčených orgánů podle zvláštních právních předpisů nebo stavebního zákona, popřípadě s výsledkem řešení rozporů:**

Předložený záměr byl projednán s dotčenými orgány podle zvláštních právních předpisů a k uzavření této veřejnoprávní smlouvy o změně využití území byla doložena závazná stanoviska, stanoviska příp. rozhodnutí dotčených orgánů:

Krajská hygienická stanice Královéhradeckého kraje, územní pracoviště Trutnov  
čj. KHS HK 23389/2020/HOK.TU/Po ze dne 3.8.2020  
čj. KHS HK 32984/2018/HV.TU/So ze dne 31.10.2018

Krajská veterinární správa Státní veterinární správy pro Královéhradecký kraj  
čj. SVS/2020/084032-H ze dne 22.7.2020

Hasičský záchranný sbor Královéhradeckého kraje, územní odbor Trutnov  
zn. HSHK-3325-2/2020 ze dne 3.8.2020 - 1.etapa  
zn. HSHK-3325-3/2020 ze dne 3.8.2020 - 2.etapa  
zn. HSHK-3325-4/2020 ze dne 3.8.2020 - 3.etapa

Krajský úřad Královéhradeckého kraje, odbor životního prostředí a zemědělství  
zn. KUKHK-21657/ZP/2020 ze dne 7.8.2020, souhrnné vyjádření

Městský úřad Dvůr Králové nad Labem, odbor životního prostředí  
čj. MUDK-OŽP/55395-2020/nyp 17476-2020 ze dne 3.8.2020, koordinované stanovisko

Závazná stanoviska, případně stanoviska byla vydána jako souhlasná, bez vzájemných rozporů. Podmínky a požadavky vyplývající ze závazných stanovisek dotčených orgánů jsou obsaženy v Čl. IV. této dohody o změně veřejnoprávní smlouvy.

K navrženému záměru se dále vyjádřily vlastníci a správci technické infrastruktury:

Technické služby města Dvůr Králové nad Labem, č. 093/2018 ze dne 16.10.2018  
Městské vodovody a kanalizace Dvůr Králové nad Labem, s.r.o. čj. 194/2020 ze dne 24.6.2020  
ČEZ, a.s., Elektrárny Poříčí - zn. Ing. PŘ ze dne 8.10.2018  
ČEZ Distribuce, a.s., - zn. 0101332019 ze dne 18.6.2020, existence podzemních sítí  
CETIN Česká telekomunikační infrastruktura a.s.,  
- čj. 674539/20, ze dne 18.6.2020, existence podzemních sítí

S odkazem na ustanovení § 184a odst. 1 stavebního zákona byl doložen souhlas vlastníka pozemku k umístění stavby na pozemku parc. č. 1699 v k.ú. Dvůr Králové nad Labem:  
Město Dvůr Králové nad Labem, náměstí T. G. Masaryka č. p. 38, PSČ 544 01, IČ 00277819



**d) S územně plánovací dokumentací a s cíli a úkoly územního plánování:**

Ve smyslu ustanovení § 96b stavebního zákona soulad s územně plánovací dokumentací a s cíli a úkoly územního plánování posoudil Městský úřad Dvůr Králové, odbor výstavby a územního plánování, jako záměr přípustný. Závazné stanovisko je součástí koordinovaného stanoviska, které vydal Městský úřad Dvůr Králové nad Labem, odbor životního prostředí čj. MUDK-OŽP/55395-2020/nyp 17476-2020 ze dne 3.8.2020 a koordinované stanovisko je obsaženo v dokladové části projektové dokumentace.

**B. veřejnoprávní smlouva o umístění stavby**

se uzavírá podle ustanovení § 78a odst. 1 zákona č. 183/2006 Sb., o územním plánování a stavebním řádu (stavební zákon), ve znění pozdějších předpisů (dále jen „stavební zákon“), a ustanovení § 16 odst. 1, odst. 2 písm. a) za použití § 9 odst. 1, 2 a 8 vyhlášky č. 503/2006 Sb., o podrobnější úpravě územního rozhodování, územního opatření a stavebního řádu, ve znění pozdějších předpisů (dále jen „vyhláška č. 503/2006 Sb.“), pro umístění stavby s názvem

**„EXPOZICE JIHOZÁPADNÍ AFRIKA – ZOO Dvůr Králové nad Labem“**, umístěné na pozemcích st. p. 1342/3, 4179 a parc. č. 1686/3, 1686/4, 1686/5, 1686/6, 1699, 1701/1, 3728/3, 4742, 4926, 4927, 1650/1, 1650/17, 4815, 4819, 4930 a 4931 v katastrálním území Dvůr Králové nad Labem.

**Čl. I. - Označení třetích osob, které by byly účastníky územního řízení**

Dohoda o změně veřejnoprávní smlouvy, která nahrazuje územní rozhodnutí o umístění stavby, se přímo dotýká práv těchto třetích osob, které by byly účastníky územního řízení podle ustanovení § 85 stavebního zákona

odst. 1 písm. b) - *obec, na jejímž území má být požadovaný záměr uskutečněn*

**Město Dvůr Králové nad Labem, náměstí T. G. Masaryka č. p. 38, PSČ 544 01, IČ 00277819**, zastoupené Bc. Elenou Mocovou, vedoucí odboru ekonomiky majetku města Městského úřadu Dvůr Králové nad Labem

odst. 2 písm. a) - *vlastník pozemku nebo stavby, na kterém má být požadovaný záměr uskutečněn*,

**Město Dvůr Králové nad Labem, náměstí T. G. Masaryka č. p. 38, PSČ 544 01, IČ 00277819**, zastoupené Bc. Elenou Mocovou, vedoucí odboru ekonomiky majetku města Městského úřadu Dvůr Králové nad Labem, jako vlastník pozemku parc. č. 1699 v k.ú. Dvůr Králové nad Labem

**ČEZ, a.s., Duhová 2/1444, Praha IV., PSČ 14053, IČ 45274649**, jako vlastník a provozovatel stávajícího horkovodu

**Město Dvůr Králové nad Labem zastoupené Městskými vodovody a kanalizacemi Dvůr Králové nad Labem, a.s., náměstí Denisovo 766, Dvůr Králové nad Labem, PSČ 544 01, IČ 28818334**, jako provozovatel stávajícího vodovodního řádu a stoky splaškové kanalizace

odst. 2 písm. b) - *osoby, jejichž vlastnické nebo jiné věcné právo k sousedním stavbám anebo sousedním pozemkům nebo stavbám na nich může být územním rozhodnutím přímo dotčeno*,

**Město Dvůr Králové nad Labem, náměstí T. G. Masaryka č. p. 38, PSČ 544 01, IČ 00277819**, zastoupené Bc. Elenou Mocovou, vedoucí odboru ekonomiky majetku města Městského úřadu Dvůr Králové nad Labem, jako vlastník pozemku parc. č. 1688/18 a stp. 2954 se stavbou čp. 2191, vše v k.ú. Dvůr Králové nad Labem

**Dostál Martin, Sochorova 1536, Dvůr Králové nad Labem, PSČ 544 01**, jako spoluvlastník pozemku parc. č. 3728/4 a 3728/5, stp. 4405 se stavbou čp. 2816, vše v k.ú. Dvůr Králové nad Labem

**Mgr. Blinková Kateřina, Macharova 2091, Dvůr Králové nad Labem, PSČ 544 01**, jako spoluvlastník pozemku parc. č. 3728/4 a 3728/5, stp. 4405 se stavbou čp. 2816, vše v k.ú. Dvůr Králové nad Labem



**Kubelka Josef, Milady Horákové 2816, Dvůr Králové nad Labem, PSČ 544 01**, jako spoluvlastník pozemku parc. č. 3728/4 a 3728/5, stp. 4405 se stavbou čp. 2816, vše v k.ú. Dvůr Králové nad Labem

**Kubelková Jaroslava, Milady Horákové 2816, Dvůr Králové nad Labem, PSČ 544 01**, jako spoluvlastník pozemku parc. č. 3728/4 a 3728/5, stp. 4405 se stavbou čp. 2816, vše v k.ú. Dvůr Králové nad Labem

**Formánek Rudolf, Milady Horákové 2816, Dvůr Králové nad Labem, PSČ 544 01**, jako spoluvlastník pozemku parc. č. 3728/4 a 3728/5, stp. 4405 se stavbou čp. 2816, vše v k.ú. Dvůr Králové nad Labem

**Formánková Jana, Milady Horákové 2816, Dvůr Králové nad Labem, PSČ 544 01**, jako spoluvlastník pozemku parc. č. 3728/4 a 3728/5, stp. 4405 se stavbou čp. 2816, vše v k.ú. Dvůr Králové nad Labem

**ČEZ Distribuce a.s., Teplická 874/8, Děčín IV-Podmokly, PSČ 405 02, IČ 24729035**, jako vlastník a provozovatel distribučního vedení, které může být umístěním stavby dotčeno

## **Čl. II. - Umístění stavby**

### **a) Druh a účel umísťované stavby:**

Umístění stavebních objektů za účelem chovu a výstavy exotických zvířat se specializací na jihozápadní Afriku, včetně nezbytného zázemí pro obsluhu a návštěvníky.

### **b) Katastrální území, parcelní čísla a druh pozemků podle katastru nemovitostí, na nichž se stavba umísťuje**

katastrální území Dvůr Králové nad Labem:

pozemek	stp. 1342/3	druhu:	zastavěná plocha a nádvoří,
	stp. 4179		zastavěná plocha a nádvoří,
	parc. č. 1650/1		ostatní plocha - ostatní komunikace
	parc. č. 1650/4		ostatní plocha - jiná plocha
	parc. č. 1650/30		ostatní plocha - jiná plocha
	parc. č. 1650/17		ostatní plocha - jiná plocha
	parc. č. 1686/3		ostatní plocha - jiná plocha
	parc. č. 1686/4		ostatní plocha - jiná plocha
	parc. č. 1686/5		ostatní plocha - jiná plocha
	parc. č. 1686/6		ostatní plocha - jiná plocha
	parc. č. 1699		trvalý travní porost
	parc. č. 1701/1		ostatní plocha - jiná plocha
	parc. č. 3728/3		ostatní plocha - ostatní komunikace
	parc. č. 4742		ostatní plocha - manipulační plocha
	parc. č. 4815		ostatní plocha - jiná plocha
	parc. č. 4819		ostatní plocha - jiná plocha
	parc. č. 4926		ostatní plocha - jiná plocha
	parc. č. 4927		ostatní plocha - jiná plocha
	parc. č. 4930		ostatní plocha - jiná plocha
	parc. č. 4931		ostatní plocha - jiná plocha

### **c) Umístění stavby na pozemku:**

#### **a. Vymezení stavebního pozemku:**

Stavební pozemek zůstává stávající, v rozsahu vymezeném ve veřejnoprávní smlouvě, uzavřené dne 30.10.2018 pod č.j. MUDK-VÚP/121890-2018/kei 39807-2018, tj. v rozsahu celé plochy pozemku stp. 1342/3, 4179 a parc. č. 1686/3, 1686/4, 1686/5, 1686/6, 1699, 1701/1, 3728/3, 4742, 4926, 4927, 1650/17, 4815, 4819, 4930 a 4931 v k.ú. Dvůr Králové nad Labem.

Stavební pozemek byl graficky znázorněno černou čerchovanou čarou na výkrese č. C.3.1. v měřítku 1:500 Koordinační situace – zastavovací, v rohových a lomových bodech označen písmeny A-B-C-D-E-F-G-H-I-J-K-L-M-N.



Mimo stavební pozemek jsou umístěny:

- areálové rozvody NN na pozemcích parc. č. 1650/1, 1650/4 a 1650/30 v k.ú. Dvůr Králové nad Labem,
- venkovní osvětlení na pozemku parc. č. 4819 a 1650/1 v k.ú. Dvůr Králové nad Labem
- vodovod SO 53 na pozemcích parc. č. 4815 a 1650/1 v k.ú. Dvůr Králové nad Labem a
- dopravní napojení obslužné komunikace.

**b. Umístění stavby na pozemku, zejména minimální vzdálenosti od hranic pozemku a sousedních staveb**

Umístění stavby na stavebním pozemku je znázorněno na výkrese č. C. 3.1 v měřítku 1:250, Situace Koordinační, Změna „A“ – 1.etapa, C. 3.2 v měřítku 1:250, Situace Koordinační, Změna „A“ – 2.etapa, C. 3.3 v měřítku 1:250, Situace Koordinační, Změna „A“ – 3.etapa – v odstínech zelené barvy s označením objektu 41; výkres společně s projektovou dokumentací (zakázkové č. 2472A DZS z období červen 2020) tvoří nedílnou součást této Dohody o změně veřejnoprávní smlouvy – Příloha č. 1.

Projektovou dokumentaci vypracovala společnost PROJEKTIS spol. s r.o., Legionářská 562, 544 01 Dvůr Králové nad Labem, IČ 45537879, prostřednictvím hlavního projektanta - Ing. Zdeněk Jansa, autorizovaný inženýr – ČKAIT 0600681.

**d) Určení prostorového řešení stavby - půdorysná velikost, maximální výška, tvar a základní údaje o stavbě**

Navržené stavby jsou určeny ke specifickému provozu chovu a zároveň expozic zvířat. Jedná se o stavby pozemní (budovy), doplňující zpevněné plochy, vodní plochy, opěrné stěny, drobnou architekturu a rozvody technické infrastruktury.

Z materiálového hlediska se jedná o jednoduché stavby s bílou omítkou a charakteristickou plechovou falcovanou střechou v antracitové barvě. Okna jsou hliníková s tmavě zelenými rámy a bílými vyplňujícími částmi a s dřevěnými lemujícími okenicemi. Stejně barevné schéma budou mít i venkovní dveře a vrata.

Původní záměr byl zjednodušen na menší počet objektů (částečně upravených) a z věcné a časové koordinace je členěn do tří samostatných ucelených částí – etap:

**1. ETAPA - řešena západní část areálu bývalé slévárny:**

Zahrnuje objekty pro návštěvníky SO 01, objekt pro umístění zvířat SO 02, SO 07a, vodní nádrže SO 24, SO 029 a pozorovatelná ptactva SO 32.

Součástí 1. etapy je navazující oplocení SO 38c, venkovní el. rozvody, venkovní osvětlení, horkovod, venkovní vodovod, splašková a dešťová kanalizace, el. ohradníky, zpevněné plochy včetně terénních a sadových úprav – SO 45.

**SO 01 OBČERSTVENÍ, INFORMACE, WC**

Stavba bude umístěna rovnoběžně s hranicí pozemku parc. č. 4815 a 4819 v k.ú. Dvůr Králové nad Labem, v odstupové vzdálenosti min. 3,0 m.

Dvoupodlažní, nepodsklepená budova se střechou sedlovou, celkového půdorysného rozměru cca 14,0 x 21,0 m. Maximální výška střešního hřebene bude cca 8,20 m nad přilehlým terénem. Součástí budovy je dřevěný přístřešek tvořený dubovou, resp. smrkovou kulatinou přírodního vzhledu.

Stavba je navržena z tradičních materiálů - stěny z keramického zdiva uloženého na železobetonové monolitické základové desce. Barevné provedení je charakterizováno bílou omítkou, okna a vnější dveře jsou hliníkové, vnitřní dveře a vnější vrata jsou dřevěné. Střešní konstrukce bude z dřevěných příhradových vazníků spojovaných metodou gang-nail. Krytina z Al falcovaného plechu.

Budova je provozně řešena na dvě samostatné části. Jedna část bude sloužit pro zajištění občerstvení návštěvníků ZOO – výdej občerstvení včetně zázemí. Druhá část bude sloužit jako WC pro návštěvníky ZOO, včetně umístění infocentra pro potřeby návštěvníků ZOO.

Pro užívání stavby je předpokládán počet zaměstnanců max. 4 osoby na směně, kapacita cca 80 návštěvníků.



**SO 02 PLAMEŇÁK, KOLPÍK**

Dvoupodlažní, nepodsklepená budova se střechou sedlovou, základního půdorysného rozměru 7,0 x 14,0 m. Maximální výška střešního hřebene bude cca 8,0 m nad přilehlým terénem.

Konstrukčně se jedná o stavbu se železobetonovými stěnami, spojené se ŽB monolitickou základovou deskou. Z vnější strany doplněno kontaktním systémovým zateplením s omítkou. Místnosti budou provedeny s rovným zastropením. Vnitřní dělení prostoru bude částečně příčkami, částečně pletivem.

Střešní konstrukce bude z dřevěných příhradových vazníků spojovaných metodou gang-nail. Podlahy i stěny budou opatřeny vodě a močovinně odolnou stěrkou. Okna a vnější dveře jsou hliníkové, vnitřní dveře nerezové.

V budově bude jeden chovný box pro plameňáky a jeden pro kolpíky. Ostatní prostory budou sloužit jako zázemí ošetřovatelů - chodba a přípravná.

Stavba bude sloužit pro celoroční chov ptactva - plameňáků max. 100 ks a kolpíků max. 40 ks.

**SO 07a VOLIÉRA PLAMEŇÁK**

Voliéra půdorysného tvaru mnohoúhelníku rozlohy cca 880 m<sup>2</sup> je řešena ve tvaru „cirkusového stanu“- s nižší obvodovou částí a vyšším, do špičky vytaženým středem. Výška voliéry bude po obvodu cca 3,0 m, uprostřed cca 6,0 m nad okolním terénem.

Konstrukčně je tvořena obvodovými dovnitř zešíkmenými ocelovými sloupy a vnitřními svislými sloupy v hnědé barvě, zbylé konstrukce jsou tvořeny pouze nerezovými pramennými lany, s povrchem voliéry z černé PP sítě s oky 45/45 mm. Spodní část voliéry bude opatřena soklem z ocelového rámu s výplní ze svařované pozinkované sítě s oky 19/19 mm. Součástí voliéry je ocelová brána pro vjezd manipulační techniky do voliéry.

Ve voliéře budou umístěny parkosy (kmeny odříznutých stromů s korunu) a dřevěné kůly – kotveny do země pomocí ocelových kotev a betonových patek.

Voliéra bude pomocí ocelového spojovacího objektu napojena na navazující objekt SO -02 Plameňák a bude využívána celoročně.

**SO 24 VODNÍ NÁDRŽ – PLAMEŇÁK**

Vodní plocha o rozloze 145 m<sup>2</sup> s maximální hloubkou 1,20 m a objemem vody cca 125,0 m<sup>3</sup>, je doplňkovou vodní plochou ve voliéře pro plameňáky – SO 07a. Jezírko je tvořeno jezírkovou PVC folií na tvarovaném zemním podloží se šterkovým podsypem.

**SO 29 VODNÍ NÁDRŽ MALÁ – PLAMEŇÁK**

Vodní plocha o rozloze 20 m<sup>2</sup> je malá ŽB nádrž elipsovitého tvaru s max. hloubkou 550 mm, je doplňkovou vodní plochou ve voliéře pro plameňáky – SO 07a.

**SO 32 POZOROVATELNA**

Dispozičně je tvořena dvěma vstupními prostory na protilehlých koncích a mezilehlým prostorem pro nerušené sledování dění ve voliéře SO 07a. Základní rozměry pozorovatelny jsou 3,20 x 23,50 m.

Konstrukce je tvořena dřevěnými dubovými, resp. smrkovými prvky. (nosníky, sloupy, paždíky, vaznice, krokve apod.). Podlaha je tvořena fošnami a opláštění z prken. Střecha bude z dřevěných krokví s prkenným bedněním a krytinou z AL lakovaného falcovaného plechu. Zábradlí tvoří akátová kulatina s výplní z PP bezuzlové sítě.

**SO 38c OPLOCENÍ – PLAMEŇÁK**

Jedná se o dřevěné oplocení severně od objektu SO 02 Plameňák, kolpík, pro oddělení prostoru pro návštěvníky od technické části ZOO.

Oplocení délky 8,0 m bude z dřevěných dubových sloupků založených na betonových patkách. Výplň tvoří vodorovné akátové větve vpletené mezi sloupky. Součástí je ocelová brána s výpletem z akátových větví.

**SO 45 PĚŠÍ KOMUNIKACE**

Pro přístup k jednotlivým objektům a částem areálu budou zřízeny mlatové chodníky v ploše 595,0m<sup>2</sup> a chodníky z různých materiálů v ploše 58,0 m<sup>2</sup>.

Provozní (technologické) soubory stavby:

**SO 51 ELEKTROROZVODY NN**

Zdrojem elektrické energie pro celý nový areál Jihozápadní Afriky bude stávající trafostanice na pozemku stp. 4167 v k.ú. Dvůr Králové nad Labem. Venkovní silové rozvody pak napájejí jednotlivé stavební objekty včetně čerpadla, které čerpá vodu ve vodní nádrži SO 24.



Ve stávajícím areálu ZOO bude pod stávajícími komunikacemi nový kabel položen pomocí protlaku. V případě, že z důvodů konfigurace uložení stávajících inženýrských sítí nebude možné protlak udělat, bude uložen ve výkopu hloubky 1000 mm.

#### **SO 52 HORKOVOD**

Stávající nadzemní horkovod, nadzemní trasa přípojky k modelárně na pozemku stp. 1342/3 v k.ú. Dvůr Králové nad Labem a nová přípojka k objektu SO 02 - Plameňák, kolpík budou uloženy pod zem, při zachování stávající trasy horkovodu.

Stávající potrubí horkovodu je 2x DN100, odbočka k modelárně 2x DN 50 a nová přípojka k objektu SO 02 2x DN20.

#### **SO 53 VODOVOD**

Nový vodovodní řad - areálový vodovod bude napojen na stávající areálový řad DN 50 před budovou na stp. 1650/17 v k.ú. Dvůr Králové nad Labem a zokruhován napojením na stávající areálový řad DN 150 před stávající Neumannovou vilou.

Na trase navrženého vodovodu bude provedena příprava pro napojení větví v dalších etapách. Současně je navržen i cirkulační okruh vody ve vodní nádrži SO 24 Vodní nádrž – Plameňák. K pohybu vody bude použito čerpadlo uložené v betonové šachtě.

#### **SO 54 KANALIZACE SPLAŠKOVÁ**

Kanalizační stoka bude zaústěna do stávající, hluboko uložené splaškové kanalizace DN 800, která vede napříč spodní jižní částí areálu. Na trase navržené stoky bude provedena příprava pro napojení větví v dalších etapách.

#### **SO 55 KANALIZACE DEŠŤOVÁ, RETENCE**

V zájmovém území je navržena oddílná dešťová kanalizace. Nová dešťová kanalizace 1.etapy je členěna na 3 stoky. Stoka 1 a 2 (ze stávající vily a ptačího světa, nového SO 02) bude zakončena otevřenou retenční nádrží s regulovaným odtokem 3,0 l/s, resp. 6,0 l/s do nově navržené splaškové kanalizace.

Objekt SO 01 má svod dešťové vody zakončený akumulací nádrží objemu 8,0 m<sup>3</sup>, ze které je voda odvedena přepadem s regulovaným odtokem 6,0 l/s do nové splaškové kanalizace. Regulace odtoku bude pomocí trubky DN 160 se spádem 0,4% na výstupu z nádrže. Na dešťovou kanalizaci z objektů SO 01 a SO 02 bude napojeno drenážní potrubí provedené okolo budovy.

#### **SO 56 VENKOVNÍ OSVĚTLENÍ**

Venkovní osvětlení 1.etapy nového areálu JZ Afrika řeší orientační osvětlení pěších komunikací, tvořené nízkými sloupky, resp. bodovými světly zadlabanými do dřevěného zábradlí. Nové osvětlení bude napojeno na rozvody stávajícího venkovního osvětlení v severní části řešeného území, ovládání bude stávajícím soumrakovým čidlem.

#### **SO 57 ELEKTRICKÉ HRADNÍKY**

Nový el. ohradník SO 07a Voliéra – Plameňák bude napojen na nový zdroj el. energie umístěný v přípravně objektu SO 02.

Ohradník bude umístěn na vnější části ocelového soklu voliéry a bude sloužit k zamezení vniknutí škůdců.

### **2. ETAPA - řešena v severovýchodní části areálu bývalé slévárny:**

Zahrnuje objekty pro chov tučňáků SO 06, SO 37, vodní nádrže SO 23.

Součástí 2. etapy je navazující oplocení SO 38e, venkovní el. rozvody, venkovní osvětlení, horkovod, venkovní vodovod, splašková a dešťová kanalizace, el. ohradníky, zpevněné plochy (SO 010 - obslužná komunikace a chodníky) včetně terénních a sadových úprav – SO 41, SO 45.

#### **SO 06 TUČŇÁK**

Budova je tvořena dvěma navazujícími obdélníky zastavěné plochy 98,0 m<sup>2</sup>, v půdorysné ploše 7,70 x 21,60 m, střecha sedlová s max. výškou cca 5,70 m nad upraveným terénem.

Budova je dispozičně členěna na dvě části – dvoupodlažní část bude sloužit jako technické zázemí pro technologii čištění venkovní vodní nádrže pro tučňáky, v 1.PP budou dvě nádrže a technická místnost, v 1.NP technická místnost. V jednopodlažní části bude přípravná krmení a dva chovné boxy pro tučňáky v počtu max. 40 kusů – s výstupem do výběhu tučňáků.



Konstrukčně se jedná o budovu s nosnými monolitickými ŽB stěnami, stropem a střechou. Obvodové stěny budou zatepleny kontaktním zateplovacím systémem z EPS. Střešní krytina z PVC folie. Podlahy a stěny budou opatřeny vodě a močovině odolnou stěrkou. Okna a vnější dveře hliníkové, vnitřní dveře plastové.

### **SO 23 VODNÍ NÁDRŽ – TUČŇÁK**

Vodní nádrž plochy 242,0 m<sup>2</sup> je součástí výběhu tučňáků a bude sloužit k plavání tučňáků umístěných v objektu SO 06.

Vodní nádrž má členitý půdorysný tvar s celkovými rozměry 13,8 x 27,7m, max. hloubky 1,63 m. Konstrukčně je nádrž tvořena ŽB monolitickou vnitřní vanou, vnějšími svislými nosnými ŽB stěnami z tvárnic ztraceného bednění a ŽB monolitickou základovou deskou. Součástí nádrže je dřevěné molo s nosnou nerezovou konstrukcí.

### **SO 37 HNÍZDA – TUČŇÁK**

V ploše výběhu tučňáků bude umístěno celkem dvacet hnízd, o ploše jednoho hnízda 0,40 m<sup>2</sup>. Hnízda budou volně uložena na terén výběhu, vytvořena omítkovinou imitující umělou skálu, vyztužené betonářskou výztuží.

### **SO 38e OPLOCENÍ - TUČŇÁK**

Oplocení výšky 1,0 m v délce 113,0 m je tvořeno poplastovanými sloupky kotvenými do betonových patek s výplní z poplastovaného čtyřhranného pletiva a podhrabovým základovým pasem s vodorovným nerezovým podhrabem. V oplocení jsou dvě branky pro návštěvníky. Součástí oplocení je lemování cesty pro návštěvníky uvnitř výběhu tučňáků – provedené z nízkých dubových kůlů s lanem z jutoviny.

### **SO 10 OBSLUŽNÁ KOMUNIKACE**

Je řešena jako veřejnosti nepřístupná asfaltová komunikace v technickém zázemí ZOO pro přístup zaměstnanců k objektu SO 06 Tučňák. Komunikace bude lemovaná betonovým silničním obrubníkem.

### **SO 41 TERÉNNÍ ÚPRAVY**

Bude proveden povrch z kačírku ve výběhu tučňáků, povrch pod venkovními schody u SO 06 a pod VZT jednotkou.

### **SO 45 PĚŠÍ KOMUNIKACE**

Veřejně přístupné plochy pro pěší návštěvníky zoologické zahrady a pro obsluhu areálu prostřednictvím malých dopravních prostředků (např. multikára) mlatové komunikace lemované betonovým zahradním obrubníkem.

### **Provozní (technologické) soubory stavby:**

### **SO 51 ELEKTROROZVODY NN**

Zdrojem elektrické energie pro celý nový areál Jihozápadní Afriky bude stávající trafostanice na pozemku stp. 4167 v k.ú. Dvůr Králové nad Labem. Venkovní silové rozvody napájejí SO 06 Tučňák.

### **SO 53 VODOVOD**

Větev vodovodního řadu pro objekt SO 06 a napojení stávající budovy bývalé modelárny na pozemku stp. 1342/3 v k.ú. Dvůr Králové nad Labem bude napojena na zokruhovaný areálový vodovodní řad provedený v 1. etapě.

Na trase navrženého vodovodu bude provedena příprava pro napojení větví ve 3. etapě.

### **SO 54 KANALIZACE SPLAŠKOVÁ**

Navrhovaná kanalizační stoka bude zaústěna do stávající, hluboko uložené splaškové kanalizace DN 800, která vede napříč spodní jižní částí areálu. Na trase navržené stoky bude provedena příprava pro napojení větví v dalších etapách.

### **SO 55 KANALIZACE DEŠŤOVÁ, RETENCE**

Venkovní dešťová kanalizace bude odvádět dešťové vody ze střechy objektu SO 06 a z drenážních potrubí okolo tohoto objektu do nové akumulární nádrže objemu 8,0 m<sup>3</sup>, ze které bude odvedena přepadem s regulovaným odtokem 6,0 l/s do splaškové kanalizace. Regulace odtoku bude pomocí trubky DN 160 se spádem 0,1% na výstupu z nádrže. Z drenážního potrubí okolo objektu SO 23 bude dešťová kanalizace odvádět vodu přímo do splaškové kanalizace.



**SO 56 VENKOVNÍ OSVĚTLENÍ**

Venkovní osvětlení 2. etapy nového areálu JZ Afrika řeší orientační osvětlení pěších komunikací, tvořené nízkými sloupky. Osvětlení bude napojeno na rozvody venkovního osvětlení provedeného v rámci 1. etapy.

**SO 57 ELEKTRICKÉ HRADNÍKY**

Nový el. ohradník pro výběh tučňáků bude veden po oplocení SO 38e a po objektu SO 06. Ohradník bude sloužit k zamezení vniknutí škůdců.

**3. ETAPA řešena ve střední a jižní části areálu bývalé slévárny:**

Zahrnuje objekty SO 07b, SO 07c, SO 08, SO 14, SO 15, SO 22, SO 25, SO 26, SO 30a, SO 30b, SO 30c, SO 30d, SO 32 (úprava objektu z 1. etapy).

Součástí 3. etapy je navazující oplocení SO 38a, SO 38b, SO 38d, venkovní el. rozvody vč. el. napojení čerpadla pro SO25, venkovní osvětlení, horkovod, venkovní vodovod, splašková a dešťová kanalizace, el. ohradníky, zpevněné plochy včetně terénních a sadových úprav – SO 45.

**SO 07b VOLIÉRA - PELIKÁN**

Voliéra navazuje na objekty 1. etapy - SO 32 Pozorovatelna a tvoří kompaktní celek s SO 07a – Voliéra – Plameňák.

Voliéra má nepravidelný mnohoúhelníkový tvar, půdorysných rozměrů cca 45,30 x 29,10 m, zastavěné plochy konstrukce vč. kontejneru 1012,0 m<sup>2</sup>, výšky cca 3,0 až 6,0m nad terénem. Dispozičně je řešena pouze jedním prostorem a kontejnerovou buňkou se zázemím pro pelikány.

Nosná konstrukce voliéry je tvořena ocelovou konstrukcí – sloupy a ztužující ocelová pramenná lana, s opláštěním PP sítí. Opláštění do výšky 1,0 m nad úroveň terénu je tvořeno ocelovou konstrukcí se svařovanou sítí. Pro stavební a servisní techniku je přístup do voliéry řešen ocelovou bránou.

Ve voliéře budou umístěny parkosy (kmeny odříznutých stromů s korunu) a dřevěné kůly – kotveny do země pomocí ocelových kotev a betonových patek.

Objekt bude sloužit pro chov ptactva - pelikánů max. 40 ks.

**SO 07c VOLIÉRA - VOLAVKA**

Voliéra navazuje na objekt SO 07b a tvoří kompaktní celek s objekty 1. etapy - SO 07a Voliéra – Plameňák.

Voliéra má desetiúhelníkový tvar, půdorysných rozměrů cca 24,0 x 15,0 m, zastavěné plochy konstrukce vč. kontejneru 322,0 m<sup>2</sup>, výšky cca 3,0 až 6,0 m nad terénem. Dispozičně je řešena pouze jedním prostorem a kontejnerovou buňkou se zázemím pro volavky.

Nosná konstrukce voliéry je tvořena ocelovou konstrukcí – sloupy a ztužující ocelová pramenná lana, s opláštěním PP sítí. Opláštění do výšky 1,0 m nad úroveň terénu je tvořeno ocelovou konstrukcí se svařovanou sítí. Pro stavební a servisní techniku je přístup do voliéry řešen ocelovou bránou.

Ve voliéře budou umístěny parkosy (kmeny odříznutých stromů s korunu) a dřevěné kůly – kotveny do země pomocí ocelových kotev a betonových patek.

Objekt bude sloužit pro chov ptactva - volavek max. 10 ks.

**SO 08 VOLIÉRA - MODELÁRNA**

Voliéra má nepravidelný zakřivený mnohoúhelníkový tvar, půdorysných rozměrů cca 75,0 x 10,0 m, zastavěné plochy konstrukce vč. kontejneru 605,0 m<sup>2</sup>, výšky cca 6,5 až 8,3 m nad terénem. Dispozičně je rozdělena na 4 sekce – pro orla, ibise, supy a damany. Jednotlivé sekce jsou mezi sebou odděleny sítí. Voliéra bude přístupná pro ptactvo umístěné ve stávajícím objektu modelárny na pozemku stp. 1342/3 v k.ú. Dvůr Králové nad Labem.

Nosná konstrukce voliéry je tvořena ocelovou konstrukcí – sloupy a ztužující ocelová pramenná lana, s opláštěním PP sítí. Opláštění do výšky 1,0 m nad úroveň terénu je tvořeno ocelovou konstrukcí se svařovanou sítí. Do voliéry a mezi jednotlivými sekcemi je vjezd pro servisní a stavební techniku řešen ocelovou bránou.

Ve voliéře budou umístěny parkosy (kmeny odříznutých stromů s korunu) a dřevěné kůly – kotveny do země pomocí ocelových kotev a betonových patek.

Objekt bude sloužit pro chov ptactva – max. 2 orli, 20 ibisů, 6 supů a damany.

**SO 14 VODNÍ PŘÍKOP – ANTILOPA**

Záměr bude umístěn v severozápadní části nového areálu JZ Afrika.

V rámci objektu bude na západní straně zdemolována větší část stávající kamenné zdi zakončující stávající výběh antilop. Příkop přibližně obloukového tvaru bude lemovat novou část výběhu antilop. Délka příkopu bude 116 m, s opěrnou stěnou výšky 1,5 m, zastavěné plochy vč. opěrné stěny 418,2 m<sup>2</sup>. Bude doplněn oplocením SO 38b. Povrch většinové části výběhu příkopu bude z hlinitopísčité



lomové výsivky. Část výběhu v jižní poloze bude zatravněn. V prostoru výběhu bude proveden „kopeček“ o průměru cca 1,5 m.  
Konstrukčně je příkop tvořen nosnou opěrnou ŽB stěnou ve tvaru „T“ z tvárnic ztraceného bednění na ŽB základové desce s obkladem z pískovcových bloků.

#### **SO 15 VODNÍ PŘÍKOP – HYENA**

Záměr bude umístěn v jihovýchodní části nového areálu JZ Afrika.

Příkop přibližně obloukového tvaru bude lemovat novou část výběhu hyen. Délka příkopu bude 41 m, s opěrnou stěnou výšky 1,7 m, zastavěné plochy vč. opěrné stěny 182,3 m<sup>2</sup>. Bude doplněn oplocením SO 38d. Povrch příkopu bude tvořen ornici tl. 200 mm se zatravněním.

Konstrukčně je příkop tvořen nosnou opěrnou ŽB stěnou ve tvaru „T“ z tvárnic ztraceného bednění na ŽB základové desce s obkladem z pískovcových bloků. Na horní ploše bude provedeno oplocení z dřevěné kulatiny - svislé dubové sloupky a vodorovné akátové zábradlí s výplní z černé bezuzlové PP sítě.

#### **SO 22a JEZÍRKO**

Jezírko bude umístěno cca ve východní části nového areálu, severně od objektu SO 02.

Vodní plocha o rozloze 76,0 m<sup>2</sup> bude tvořena jezírkovou PVC fólií položenou na štěrkovém souvrství v terénu modelované jámě.

#### **SO 22b JEZÍRKO**

Jezírko bude umístěno cca v jižní části nového areálu, mezi voliérami SO 07c a SO 08.

Vodní plocha o rozloze 193,0 m<sup>2</sup> bude tvořena jezírkovou PVC fólií položenou na štěrkovém souvrství v terénu modelované jámě.

#### **SO 25 VODNÍ NÁDRŽ – PELIKÁN**

Vodní plocha o rozloze 148 m<sup>2</sup> bude umístěna v prostoru voliéry pro pelikány SO 07b

Nádrž bude půdorysných rozměrů cca 11,3 x 19,3 m, s maximální hloubkou 1,2 m, vytvořena z jezírkové PVC fólie uložené na tvarovaném zemním podloží se štěrkovým podsypem.

#### **SO 26 VODNÍ NÁDRŽ – DAMAN**

#### **SO 30a VODNÍ NÁDRŽ – SUP**

#### **SO 30b VODNÍ NÁDRŽ – OREL**

#### **SO 30c VODNÍ NÁDRŽ – IBIS**

#### **SO 30d VODNÍ NÁDRŽ – VOLAVKA**

Jedná se o vodní nádrže v prostoru voliéry SO 07c a SO 08. Všechny nádrže jsou malé železobetonové nádrže, SO 30c ledvinového tvaru o celkových rozměrech cca 2,2 x 5,9 m s vodní plochou 7,8 m<sup>2</sup> a maximální hloubkou 550 mm, ostatní nádrže elipsového tvaru o celkových rozměrech cca 2,4 x 3,4 m s vodní plochou 8,1 m<sup>2</sup> a maximální hloubkou 550 mm.

Nádrže jsou tvořeny železobetonovou miskou uloženou na ŽB monolitické základové desce.

#### **SO 32 POZOROVATELNA – úprava objektu realizovaného v 1. etapě:**

Úprava spočívá v demontáži vodorovné části stávajícího zábradlí a podélné stěny. Tyto demontované části se prohodí. Na předělech zábradlí a stěny bude provedena příčná dřevěná stěna tvořená smrkovou kulatinou a prkny s jedním křídlem kyvných dveří. V obou dřevěných podélných stěnách budou provedeny průzory opatřené černou bezuzlovou PP sítí, pro pozorování ptáků.

#### **SO 38a OPLOCENÍ - HRANICE AREÁLU**

Oplocení v jižní a jihovýchodní části nového areálu ZOO Dvůr Králové nad Labem.

Oplocení výšky 2,5 m, délky 214,7 m bude tvořeno poplastovanými sloupky kotvenými do betonových patek s výplní z poplastovaného čtyřhranného pletiva. V trase nového oplocení bude demontováno oplocení stávající.

#### **SO 38b OPLOCENÍ - ANTILOPA**

Oplocení venkovního výběhu pro antilopy, v severozápadní části nového areálu ZOO Dvůr Králové nad Labem.

Oplocení délky 53,7 m bude tvořeno ocelovými sloupky kotvenými do betonových patek a částečně do opěrné stěny příkopu SO 14. Pole mezi sloupky budou provedena z ocelových rámců s výplní z ocelového pozinkovaného pletiva 100/100/5 mm. Horní část plotu bude opatřena bavoletami s výplní tvořenou ocelovým rámcem a pletivem. Součástí oplocení bude brána konstrukčně obdobná oplocení.



**SO 38d OPLOCENÍ - HYENA**

Oplocení venkovního výběhu pro hyeny, v jihovýchodní části nového areálu ZOO Dvůr Králové nad Labem.

Oplocení délky 213,1 m bude z velké části tvořeno ocelovými sloupy kotvenými do betonových patek a částečně do opěrné stěny příkopu SO 15. Pole mezi sloupy budou provedeny z ocelových ráhů s výplní z ocelového pozinkovaného pletiva 100/100/5 mm. Horní část plotu bude opatřena bavoletami s výplní tvořenou ocelovým rámem a pletivem. Součástí oplocení budou dvoukřídlové brány konstrukčně obdobná oplocení a konzolky pro el. ohradník v délce 41,7 m, kotvené do horní části opěrné stěny příkopu SO 15.

Pro přepouštění zvířat u stávající budovy modelárny na pozemku stp. 1342/3 v k.ú. Dvůr Králové nad Labem budou v oplocení provedeny vpusti s výsuvnými deskami ovládanými lanovody na dálku. Pro přístup ošetřovatelů do dvorečků budou v oplocení provedeny ocelové branky konstrukčně obdobné oplocení.

**SO 45 PĚŠÍ KOMUNIKACE**

Veřejně přístupné plochy pro pěší návštěvníky nové zoologické zahrady a pro obsluhu areálu prostřednictvím malých dopravních prostředků (např. multikára) bude zřízena mlatová komunikace lemovaná betonovým zahradním obrubníkem. Současně budou upraveny chodníky realizované v 1.etapě a stávající chodníky z asfaltu a zámkové dlažby.

Rozvody technické infrastruktury:**SO 53 VODOVOD**

Areálový vodovodní řad „V3“ bude napojen na vodovodní řady „V1“ a „V2“ vybudované v 1. a 2. etapě. Součástí je cirkulační okruh vody ve vodní nádrži SO 25 Vodní nádrž – Pelikán. K zajištění pohybu vody bude použito čerpadlo uložené v betonové šachtě.

**SO 54 KANALIZACE SLAŠKOVÁ**

Navrhované stoky splaškové „S1-2“, „S2-2“ budou zaústěny do stok realizovaných v 1. a 2. etapě, které ústí do stávající hluboko uložené jednotné kanalizační stoky DN 800, vedené napříč spodní (jižní) části areálu.

**SO 56 VENKOVNÍ OSVĚTLENÍ**

Venkovní osvětlení 3. etapy nového areálu JZ Afrika řeší orientační osvětlení pěších komunikací, tvořené nízkými sloupky. Osvětlení bude napojeno na rozvody venkovního osvětlení provedeného v rámci 1. a 2. etapy. Ovládání bude stávajícím soumrakovým čidlem.

**SO 57 ELEKTRICKÉ HRADNÍKY**

Nový el. ohradník pro SO 07b Voliéra – Pelikán a SO 07c Voliéra – Volavka bude napojen na ohradník u voliéry SO 07a Voliéra - Plameňák. Ohradník bude sloužit k zamezení vniknutí škůdců a bude umístěn na vnější části ocelového soklu voliér a na horní hraně kontejnerových buněk.

Ohradníky pro voliéru SO 08 Voliéra – Modelárna a pro výběh hyen budou propojeny a napájeny jedním zdrojem umístěným v technické místnosti stávající modelárny na pozemku stp. 1342/3 v k.ú. Dvůr Králové nad Labem.

Ohradník bude sloužit proti útěku hyen a bude umístěn v dolní úrovni ocelového oplocení SO 38d a v horní úrovni příkopu SO 15.

Objekty, které nejsou předmětem umístění stavby (nebudou realizovány):

**SO 03 KROKODÝL****SO 04 ČÁP SEDLATÝ, VOLAVKA, JEŘÁB, DIKDIK****SO 05 VYDRA****SO 08 VOLIÉRA SKÁLA (změna SO 08 VOLIÉRA MODELÁRNA)****SO 09 MAJÁK****SO 11 OPĚRNÁ ZEĎ – SKÁLA****SO 12 OPĚRNÁ ZEĎ – HYENA****SO 13 OPĚRNÁ ZEĎ – VYDRA****SO 21 VODNÍ OKRUH****SO 27 VODNÍ NÁDRŽ + VODOPÁD – VYDRA****SO 28 VODNÍ NÁDRŽ – KROKODÝL****SO 31 PŘÍSTAV – MOSTEK****SO 33 LÁVKA – JEZÍRKO****SO 34 LÁVKA – DAMAN, VODOPÁD****SO 35 LÁVKA – ANTILOPA****SO 36 LÁVKA – TUČŇÁK**



**e) Napojení stavby na veřejnou technickou a dopravní infrastrukturu:**

Elektroinstalace:

napojena na stávající rozvody elektrické energie v areálu zoologické zahrady, novým kabelovým vedením NN typu AYKY-J 3x240+120mm<sup>2</sup>

Zdroj pitné vody:

veřejný vodovodní řad, nový vodovodní řad - areálový vodovod bude napojen na stávající areálový řad DN 50 před budovou na stp. 1650/17 v k.ú. Dvůr Králové nad Labem a zokruhován napojením na stávající areálový řad DN 150 před stávající Neumannovou vilou

Kanalizace:

- splaškové vody budou svedeny novými kanalizačními stokami do stávající areálové kanalizace v šachtě Š4
- dešťové vody budou svedeny do retenční nádrže s přepadem do splaškové kanalizace,

Vytápění:

- zdrojem tepla budou objektové předávací stanice napojené na horkovod,

Dopravní napojení:

- bude řešeno novou obslužnou komunikací napojenou na stávající komunikace v areálu zoologické zahrady

**f) Vymezení území dotčeného vlivy stavby**

Navrženým umístěním stavby a zvolenými odstupovými vzdálenostmi bude mimo jiné zajištěna i požární bezpečnost stavby, tj. požárně nebezpečný prostor nezasahuje za hranici stavebního pozemku ani na sousední objekty. Srážkové vody ze střechy budou likvidovány na stavebním pozemku.

Za území dotčené vlivy stavby se vymezuje pozemek dotčený umístěním stavby včetně staveb na něm a dále sousedící pozemky parc. č. 1688/18 a st. p. 2954 se stavbou čp. 2191, parc. č. 3728/4 a 3728/5, stp. 4405 se stavbou čp. 2816, stávající podzemní a nadzemní sítě technické infrastruktury, které mohou být vlivem stavby dotčeny v přípustné míře.

**Čl. III. - Podmínky a požadavky vyplývající ze závazných stanovisek dotčených orgánů:**

Městský úřad Dvůr Králové nad Labem, odbor životního prostředí, koordinované stanovisko sp. zn. MUDK-OŽP/55395-2020/nyp 17476-2020 ze dne 3.8.2020:

1. Dřeviny rostoucí mimo les jsou podle ustanovení § 7 odst. 1 zákona č. 114/1992 Sb., o ochraně přírody a krajiny, v platném znění, chráněny před poškozováním a při výkopových pracích nesmí být poškozeny dřeviny ani jejich kořenový systém.
2. Při výkopových pracích do 2,5 m v blízkosti stromů bude prováděn ruční výkop. Při hloubení nesmí být porušeny kořeny o průměru větším než 2,0 cm; jestliže to bude nezbytně nutné, tak je třeba kořeny ostře přetrnout a místa řezu zahladit.
3. Kořeny je nutné chránit před vysycháním a před účinky mrazu.
4. V kořenové zóně stromů nesmí být pokládány žádné kryty pokrývající povrch půdy.

**Čl. IV. – podmínky napojení stavby na veřejnou dopravní a technickou infrastrukturu:**

Městské Vodovody a kanalizace Dvůr Králové nad Labem s.r.o., vyjádření čj. 194/2020 ze dne 24.6.2020:

1. Vodovodní přípojka pro bývalý areál „slévárny“, na kterém je expozice Jihozápadní Afrika budována, bude zrušena na odbočce z vodovodního řadu.
2. Kanalizační přípojky, které vedou mimo hlavní větev kanalizace ZOO, budou zaslepeny a odvodnění bude řešeno přes hlavní přípojku kanalizace, kde je osazeno měření množství odpadních vod (zaslepení kanalizačních přípojek z východní části pozemku parc. č. 4926 v k.ú. Dvůr Králové nad Labem, včetně přípojek ze stávající nádrže).
3. Srážková voda z dešťových nádrží bude používána přednostně jako voda užitková a pouze přepad v případě velkého množství srážek bude vypouštěn regulovaným odtokem do kanalizace.



ČEZ Distribuce, a.s., vyjádření zn. 1100868800 ze dne 25.10.2018:

1. Nesmí být ohrožen provoz stávajících podzemních vedení ani jiného zařízení v majetku ČEZ Distribuce, a.s.
2. Při činnostech prováděných v ochranných pásmech podzemních vedení je nutné dodržet vzdálenosti dle platných technických norem, zejména ČSN 73 6005 Prostorové uspořádání sítí.
3. Nesmí být změněna hloubka uložení kabelového vedení.
4. Musí být zachován neomezený přístup k zařízením ve vlastnictví ČEZ Distribuce, a.s., pro jejich provozování a údržbu.
5. Každé poškození zařízení provozovatele distribuční soustavy musí být okamžitě nahlášeno na Linku pro hlášení poruch tel. Číslo 800 850 860.

**Čl. V. – Posouzením podle ustanovení § 90 odst. 1 a 2 stavebního zákona se smluvní strany dohodly, že předložený záměr je v souladu:**

**a) S požadavky stavebního zákona a jeho prováděcích právních předpisů, zejména s obecnými požadavky na využívání území:**

Pozemky dotčené navrženým záměrem se nachází v zastavěném území obce, navazují na stávající areál zoologické zahrady plošně, druhem a účelem užívání. Odstupové vzdálenosti jsou vyhovující s ohledem na plnění požadavků stanovených vyhláškou č. 501/2006 Sb., ve znění pozdějších předpisů, zejména s ustanoveními § 20 odst. 4, 5, § 23, § 24, § 24e a § 25. Odstupové vzdálenosti jsou dostatečné z hlediska možných omezení, vyplývajících z realizace stavebních objektů. Realizace stavebních objektů se může dočasně negativně projevit zvýšenou prašností v bezprostředním okolí stavby a zvýšeným dopravním zatížením lokality v případě realizace zemních prací. Hlukové emise při realizaci budou eliminovány vhodnou koordinací stavebních činností a jejich prováděním pouze v denní dobu.

Dopravní řešení nevyžaduje zvláštní opatření v lokalitě, přístup na staveniště pro těžkou stavební techniku bude zajištěn ze stávajících komunikací v areálu ZOO. Navržený záměr nevyžaduje umístění nového sjezdu a projednání zvláštních opatření či omezení provozu na pozemních komunikacích.

S ohledem na souvislosti a charakter území nedojde umístěním stavebních objektů navrženého záměru ke zhoršení kvality prostředí a hodnoty území. Požárně nebezpečné prostory budov nezasahují za hranice stavebního pozemku. Umístění stavebních objektů je v dostatečné odstupové vzdálenosti od hranice stavebního pozemku, nemá negativní vliv na okolní stavby a pozemky, nebude mít za následek zvýšení emisní hladiny osvětlení, nebude zdrojem zvýšené hladiny hluku, zápachu ani odpadů, které by ohrožovaly či narušovaly své okolí. V okolí se nacházejí stavby v dostatečné odstupové vzdálenosti. Likvidace dešťových vod je vyřešena v souladu s platnými právními předpisy. Nebudou narušeny odtokové poměry okolních pozemků.

Pozemek parc. č. 1699 v k.ú. Dvůr Králové nad Labem, druhu trvalý travní porost ve smyslu ustanovení § 9 odst. 2 písm. c) bod 3 zákona č. 334/1992 Sb., o ochraně zemědělského půdního fondu, ve znění účinném ode dne 28. června 2016, nevyžaduje vydání souhlasu orgány ochrany přírody a krajiny k odnětí pozemku ze zemědělského půdního fondu.

**b) S požadavky na veřejnou dopravní nebo a technickou infrastrukturu k možnosti a způsobu napojení nebo k podmínkám dotčených ochranných a bezpečnostních pásem:**

Záměr je navržen tak, aby bylo umožněno jeho napojení na stávající dopravní a technickou infrastrukturu v areálu stávající ZOO, a zároveň aby jeho umístění na pozemku umožňovalo bezpečnostní zásah jednotek požární ochrany. Navrhovaný záměr splňuje požadavky na dopravní obslužnost a příjezd požární techniky. Je navržena obslužná komunikace napojená na stávající komunikaci v areálu ZOO a pěší komunikace zejména pro návštěvníky ZOO. Zdrojem pitné vody je veřejný vodovod ve městě Dvůr Králové nad Labem, elektroinstalace bude napojena na stávající kabelové rozvody NN v areálu ZOO. Vytápění bude zajištěno napojením na horkovod společnosti ČEZ, a.s. Dešťové vody budou likvidovány nově navrženou dešťovou kanalizací, splaškové vody budou svedeny novými stokami splaškové kanalizace do stávající splaškové kanalizace v areálu ZOO.

Napojení stavebních objektů na elektrickou energii a horkovod nevyžaduje navýšení rezervovaných příkonů od vlastníků / provozovatelů této infrastruktury.



**c) S požadavky zvláštních právních předpisů a se závaznými stanovisky, popřípadě s rozhodnutími dotčených orgánů podle zvláštních právních předpisů nebo stavebního zákona, popřípadě s výsledkem řešení rozporů:**

Předložený záměr byl projednán s dotčenými orgány podle zvláštních právních předpisů a k uzavření této Dohody o změně veřejnoprávní smlouvy o umístění stavby byla doložena závazná stanoviska, stanoviska příp. rozhodnutí dotčených orgánů:

Krajská hygienická stanice Královéhradeckého kraje, územní pracoviště Trutnov  
čj. KHS HK 23389/2020/HOK.TU/Po ze dne 3.8.2020  
čj. KHS HK 32984/2018/HV.TU/So ze dne 31.10.2018

Krajská veterinární správa Státní veterinární správy pro Královéhradecký kraj  
čj. SVS/2020/084032-H ze dne 22.7.2020

Hasičský záchranný sbor Královéhradeckého kraje, územní odbor Trutnov  
zn. HSHK-3325-2/2020 ze dne 3.8.2020 - 1.etapa  
zn. HSHK-3325-3/2020 ze dne 3.8.2020 - 2.etapa  
zn. HSHK-3325-4/2020 ze dne 3.8.2020 - 3.etapa

Krajský úřad Královéhradeckého kraje, odbor životního prostředí a zemědělství  
zn. KUKHK-21657/ZP/2020 ze dne 7.8.2020, souhrnné vyjádření

Městský úřad Dvůr Králové nad Labem, odbor životního prostředí  
čj. MUDK-OŽP/55395-2020/nyp 17476-2020 ze dne 3.8.2020, koordinované stanovisko

Závazná stanoviska, případně stanoviska byla vydána jako souhlasná, bez vzájemných rozporů. Podmínky a požadavky vyplývající ze závazných stanovisek dotčených orgánů jsou obsaženy v Čl. IV. této dohody o změně veřejnoprávní smlouvy.

K navrženému záměru se dále vyjádřily vlastníci a správci technické infrastruktury:

Technické služby města Dvůr Králové nad Labem, č. 093/2018 ze dne 16.10.2018  
Městské vodovody a kanalizace Dvůr Králové nad Labem, s.r.o. čj. 194/2020 ze dne 24.6.2020  
ČEZ, a.s., Elektrárny Poříčí - zn. Ing. Př ze dne 8.10.2018  
ČEZ Distribuce, a.s., - zn. 0101332019 ze dne 18.6.2020, existence podzemních sítí  
CETIN Česká telekomunikační infrastruktura a.s.,  
- čj. 674539/20, ze dne 18.6.2020, existence podzemních sítí

S odkazem na ustanovení § 184a odst. 1 stavebního zákona byl doložen souhlas vlastníka pozemku k umístění stavby na parc. č. 1699 v k.ú. Dvůr Králové nad Labem:  
Město Dvůr Králové nad Labem, náměstí T. G. Masaryka č. p. 38, PSČ 544 01, IČ 00277819,

**d) S územně plánovací dokumentací a s cíli a úkoly územního plánování:**

Ve smyslu ustanovení § 96b stavebního zákona soulad s územně plánovací dokumentací a s cíli a úkoly územního plánování posoudil Městský úřad Dvůr Králové, odbor výstavby a územního plánování, jako záměr přípustný. Závazné stanovisko je součástí koordinovaného stanoviska, které vydal Městský úřad Dvůr Králové nad Labem, odbor životního prostředí, čj. MUDK-OŽP/55395-2020/nyp 17476-2020 ze dne 3.8.2020, a je obsaženo v dokladové části projektové dokumentace.



### **C. veřejnoprávní smlouva o provedení stavby**

se uzavírá podle ustanovení § 116 odst. 1 zákona č. 183/2006 Sb., o územním plánování a stavebním řádu (stavební zákon), ve znění pozdějších předpisů (dále jen „stavební zákon“), a ustanovení § 18e za použití § 18c vyhlášky č. 503/2006 Sb., o podrobnější úpravě územního rozhodování, územního opatření a stavebního řádu, ve znění pozdějších předpisů (dále jen „vyhláška č. 503/2006 Sb.“), pro povolení stavby s názvem

**„EXPOZICE JIHOZÁPADNÍ AFRIKA – ZOO Dvůr Králové nad Labem“**, umístěné na pozemcích st. p. 1342/3, 4179, a parc. č. 1686/3, 1686/4, 1686/5, 1686/6, 1699, 1701/1, 3728/3, 4742, 4926, 4927, 1650/1, 1650/17, 4815, 4819, 4930 a 4931 v katastrálním území Dvůr Králové nad Labem.

- a. objekty změny využití území:

**SO 41 TERÉNNÍ ÚPRAVY**

**SO 46 ZELENĚ**

- b. stavební objekty členěné podle věcné a časové koordinace realizace stavby:

**1. ETAPA - západní část areálu bývalé slévárny:**

**SO 01 OBČERSTVENÍ, INFORMACE, WC**  
**SO 02 PLAMENÁK, KOLPÍK**  
**SO 07a VOLIÉRA - PLAMENÁK**  
**SO 24 VODNÍ NÁDRŽ – PLAMENÁK**  
**SO 29 VODNÍ NÁDRŽ MALÁ – PLAMENÁK**  
**SO 32 POZOROVATELNA**  
**SO 38c OPLOCENÍ – PLAMENÁK**  
**SO 45 PĚŠÍ KOMUNIKACE**  
**SO 51 ELEKTROROZVODY NN**  
**SO 52 HORKOVOD**  
**SO 53 VODOVOD**  
**SO 54 KANALIZACE SPLAŠKOVÁ**  
**SO 55 KANALIZACE DEŠŤOVÁ, RETENCE**  
**SO 56 VENKOVNÍ OSVĚTLENÍ**  
**SO 57 ELEKTRICKÉ HRADNÍKY**

**2. ETAPA - severovýchodní část areálu bývalé slévárny:**

**SO 06 TUČŇÁK**  
**SO 23 VODNÍ NÁDRŽ – TUČŇÁK**  
**SO 37 HNÍZDA – TUČŇÁK**  
**SO 38e OPLOCENÍ - TUČŇÁK**  
**SO 10 OBSLUŽNÁ KOMUNIKACE**  
**SO 41 TERÉNNÍ ÚPRAVY**  
**SO 45 PĚŠÍ KOMUNIKACE**  
**SO 51 ELEKTROROZVODY NN**  
**SO 53 VODOVOD**  
**SO 54 KANALIZACE SPLAŠKOVÁ**  
**SO 55 KANALIZACE DEŠŤOVÁ, RETENCE**  
**SO 56 VENKOVNÍ OSVĚTLENÍ**  
**SO 57 ELEKTRICKÉ HRADNÍKY**

**3. ETAPA - střední a jižní část areálu bývalé slévárny:**

**SO 07b VOLIÉRA - PELIKÁN**  
**SO 07c VOLIÉRA - VOLAVKA**  
**SO 08 VOLIÉRA - MODELÁRNA**  
**SO 14 VODNÍ PŘÍKOP – ANTILOPA**  
**SO 15 VODNÍ PŘÍKOP – HYENA**  
**SO 22a JEZÍRKO**  
**SO 22b JEZÍRKO**  
**SO 25 VODNÍ NÁDRŽ – PELIKÁN**  
**SO 26 VODNÍ NÁDRŽ – DAMAN**  
**SO 30a VODNÍ NÁDRŽ – SUP**  
**SO 30b VODNÍ NÁDRŽ – OREL**  
**SO 30c VODNÍ NÁDRŽ – IBIS**



<b>SO 30d</b>	<b>VODNÍ NÁDRŽ – VOLAVKA</b>
<b>SO 32</b>	<b>POZOROVATELNA – úprava objektu realizovaného v 1. etapě</b>
<b>SO 38a</b>	<b>OPLOCENÍ - HRANICE AREÁLU</b>
<b>SO 38b</b>	<b>OPLOCENÍ - ANTILOPA</b>
<b>SO 38d</b>	<b>OPLOCENÍ - HYENA</b>
<b>SO 45</b>	<b>PĚŠÍ KOMUNIKACE</b>
<b>SO 53</b>	<b>VODOVOD</b>
<b>SO 54</b>	<b>KANALIZACE SLAŠKOVÁ</b>
<b>SO 56</b>	<b>VENKOVNÍ OSVĚTLENÍ</b>
<b>SO 57</b>	<b>ELEKTRICKÉ HRADNÍKY</b>

Objekty, které nejsou předmětem umístění stavby (nebudou realizovány):

<b>SO 03</b>	<b>KROKODÝL</b>
<b>SO 04</b>	<b>ČÁP SEDLATÝ, VOLAVKA, JEŘÁB, DIKDIK</b>
<b>SO 05</b>	<b>VYDRA</b>
<b>SO 09</b>	<b>MAJÁK</b>
<b>SO 11</b>	<b>OPĚRNÁ ZEĎ – SKÁLA</b>
<b>SO 12</b>	<b>OPĚRNÁ ZEĎ – HYENA</b>
<b>SO 13</b>	<b>OPĚRNÁ ZEĎ – VYDRA</b>
<b>SO 21</b>	<b>VODNÍ OKRUH</b>
<b>SO 27</b>	<b>VODNÍ NÁDRŽ + VODOPÁD – VYDRA</b>
<b>SO 28</b>	<b>VODNÍ NÁDRŽ – KROKODÝL</b>
<b>SO 31</b>	<b>PŘÍSTAV – MOSTEK</b>
<b>SO 33</b>	<b>LÁVKA – JEZÍRKO</b>
<b>SO 34</b>	<b>LÁVKA – DAMAN, VODOPÁD</b>
<b>SO 35</b>	<b>LÁVKA – ANTILOPA</b>
<b>SO 36</b>	<b>LÁVKA – TUČŇÁK</b>

#### **Čl. I. - Označení třetích osob, které by byly účastníky stavebního řízení**

Veřejnoprávní smlouva, která nahrazuje povolení stavby, se přímo dotýká práv těchto třetích osob, které by byly účastníky územního řízení podle ustanovení § 109 stavebního zákona

písm. a) - *vlastník stavby, na níž má být změna provedena, není-li stavebníkem,*

**ČEZ, a.s., Duhová 2/1444, Praha IV., PSČ 14053, IČ 45274649,** jako vlastník a provozovatel stávajícího horkovodu

**Město Dvůr Králové nad Labem zastoupené Městskými vodovody a kanalizacemi Dvůr Králové nad Labem, a.s., náměstí Denisovo 766, Dvůr Králové nad Labem, PSČ 544 01, IČ 28818334,** jako provozovatel stávajícího vodovodního řadu a stoky splaškové kanalizace

písm. d) – *vlastník stavby na pozemku, na kterém má být stavba prováděna, a ten, kdo má k tomuto pozemku nebo stavbě právo odpovídající věcnému břemenu, mohou-li být jejich práva prováděním stavby přímo dotčena*

**Město Dvůr Králové nad Labem, náměstí T. G. Masaryka č. p. 38, PSČ 544 01, IČ 00277819,** zastoupené Bc. Elenou Mocovou, vedoucí odboru ekonomiky majetku města Městského úřadu Dvůr Králové nad Labem, jako vlastník pozemku parc. č. 1699 v k.ú. Dvůr Králové nad Labem

**ČEZ Distribuce a.s., Teplická 874/8, Děčín IV-Podmokly, PSČ 405 02, IČ 24729035,** jako vlastník a provozovatel distribučního vedení, které může být prováděním stavby dotčeno

**Město Dvůr Králové nad Labem zastoupené Městskými vodovody a kanalizacemi Dvůr Králové nad Labem, a.s., náměstí Denisovo 766, Dvůr Králové nad Labem, PSČ 544 01, IČ 28818334,** jako provozovatel stávajícího vodovodního řadu a stoky splaškové kanalizace

písm. e) – *vlastník sousedního pozemku nebo stavby na něm, může-li být jeho vlastnické právo prováděním stavby přímo dotčeno*

**Město Dvůr Králové nad Labem, náměstí T. G. Masaryka č. p. 38, PSČ 544 01, IČ 00277819,** zastoupené Bc. Elenou Mocovou, vedoucí odboru ekonomiky majetku města Městského úřadu Dvůr Králové nad Labem, jako vlastník pozemku parc. č. 1688/18 a stp. 2954 se stavbou čp. 2191, vše v k.ú. Dvůr Králové nad Labem



**Dostál Martin, Sochorova 1536, Dvůr Králové nad Labem, PSČ 544 01**, jako spoluvlastník pozemku parc. č. 3728/4 a 3728/5, stp. 4405 se stavbou čp. 2816, vše v k.ú. Dvůr Králové nad Labem

**Mgr. Blinková Kateřina, Macharova 2091, Dvůr Králové nad Labem, PSČ 544 01**, jako spoluvlastník pozemku parc. č. 3728/4 a 3728/5, stp. 4405 se stavbou čp. 2816, vše v k.ú. Dvůr Králové nad Labem

**Kubelka Josef, Milady Horákové 2816, Dvůr Králové nad Labem, PSČ 544 01**, jako spoluvlastník pozemku parc. č. 3728/4 a 3728/5, stp. 4405 se stavbou čp. 2816, vše v k.ú. Dvůr Králové nad Labem

**Kubelková Jaroslava, Milady Horákové 2816, Dvůr Králové nad Labem, PSČ 544 01**, jako spoluvlastník pozemku parc. č. 3728/4 a 3728/5, stp. 4405 se stavbou čp. 2816, vše v k.ú. Dvůr Králové nad Labem

**Formánek Rudolf, Milady Horákové 2816, Dvůr Králové nad Labem, PSČ 544 01**, jako spoluvlastník pozemku parc. č. 3728/4 a 3728/5, stp. 4405 se stavbou čp. 2816, vše v k.ú. Dvůr Králové nad Labem

**Formánková Jana, Milady Horákové 2816, Dvůr Králové nad Labem, PSČ 544 01**, jako spoluvlastník pozemku parc. č. 3728/4 a 3728/5, stp. 4405 se stavbou čp. 2816, vše v k.ú. Dvůr Králové nad Labem

**ČEZ Distribuce a.s., Teplická 874/8, Děčín IV-Podmokly, PSČ 405 02, IČ 24729035**, jako vlastník a provozovatel distribučního vedení, které může být umístěním stavby dotčeno

#### **Čl. II. - Druh a účel povolované stavby:**

Realizace stavebních objektů za účelem chovu a výstavy exotických zvířat se specializací na jihozápadní Afriku, včetně nezbytného zázemí pro obsluhu a návštěvníky.

#### **Čl. III. - Katastrální území, parcelní čísla a druh pozemků podle katastru nemovitostí, na nichž se stavba povoluje**

katastrální území Dvůr Králové nad Labem:

pozemek	stp. 1342/3	druhu:	zastavěná plocha a nádvoří,
	stp. 4179		zastavěná plocha a nádvoří,
parc. č. 1650/1			ostatní plocha - ostatní komunikace
parc. č. 1650/4			ostatní plocha - jiná plocha
parc. č. 1650/30			ostatní plocha - jiná plocha
parc. č. 1650/17			ostatní plocha - jiná plocha
parc. č. 1686/3			ostatní plocha - jiná plocha
parc. č. 1686/4			ostatní plocha - jiná plocha
parc. č. 1686/5			ostatní plocha - jiná plocha
parc. č. 1686/6			ostatní plocha - jiná plocha
parc. č. 1699			trvalý travní porost
parc. č. 1701/1			ostatní plocha - jiná plocha
parc. č. 3728/3			ostatní plocha - ostatní komunikace
parc. č. 4742			ostatní plocha - manipulační plocha
parc. č. 4815			ostatní plocha - jiná plocha
parc. č. 4819			ostatní plocha - jiná plocha
parc. č. 4926			ostatní plocha - jiná plocha
parc. č. 4927			ostatní plocha - jiná plocha
parc. č. 4930			ostatní plocha - jiná plocha
parc. č. 4931			ostatní plocha - jiná plocha



**Čl. IV. - Podmínky pro provedení stavby**

1. Stavba bude provedena podle projektové dokumentace, ověřené stavebním úřadem; projektovou dokumentaci vypracovala společnost PROJEKTIS spol. s r.o., Legionářská 562, 544 01 Dvůr Králové nad Labem, IČ 45537879, prostřednictvím hlavního projektanta - Ing. Zdeněk Jansa, autorizovaný inženýr – ČKAIT 0600681.  
Projektová dokumentace je Přílohou č. 2 této veřejnoprávní smlouvy.
2. Zařízení staveniště bude po dobu výstavby zřízeno pouze na pozemku stavebníka, tj. na části pozemku parc. č. 4926 v k. ú. Dvůr Králové nad Labem; po celou dobu stavby bude staveniště zabezpečeno proti přístupu veřejnosti a nepovolaných osob.
3. Případné změny stavby oproti ověřené projektové dokumentaci k této smlouvě nesmějí být provedeny bez předchozího povolení stavebního úřadu.
4. Stavba bude prováděna dodavatelským způsobem a to právnickou osobou oprávněnou k provádění stavebních a montážních prací jako předmětu své činnosti podle zvláštních právních předpisů; zhotovitel stavby bude vybrán na základě výsledku výběrového řízení.
5. Stavebník před zahájením stavby oznámí stavebnímu úřadu termín zahájení stavby, název a sídlo stavebního podnikatele, který bude stavbu provádět.
6. Před zahájením stavby bude na viditelném místě u vstupu na staveniště umístěn štítek „Stavba povolena“. Štítek musí být chráněn před povětrnostními vlivy, aby na něm zůstaly čitelné údaje, a musí být ponechán na místě do dokončení stavby.
7. Stavba bude dokončena nejpozději do 30. prosince 2024.
8. Při provádění stavby budou dodrženy předpisy týkající se bezpečnosti práce a ochrany zdraví při práci na staveništi, zejména zákon č. 309/2006 Sb., kterým se upravují další požadavky bezpečnosti a ochrany zdraví při práci v pracovněprávních vztazích a o zajištění bezpečnosti a ochrany zdraví při činnosti nebo poskytování služeb mimo pracovněprávní vztahy (zákon o zajištění dalších podmínek bezpečnosti a ochrany zdraví při práci), ve znění pozdějších předpisů; nařízení vlády č. 591/2006 Sb., o bližších minimálních požadavcích na bezpečnost a ochranu zdraví při práci na staveništích; nařízení vlády č. 362/2005 Sb., o bližších požadavcích na bezpečnost a ochranu zdraví při práci na pracovištích s nebezpečím pádu z výšky nebo do hloubky; nařízení vlády č. 101/2005 Sb., o podrobnějších požadavcích na pracoviště a pracovní prostředí; vyhláška č. 48/1982 Sb., kterou se stanoví základní požadavky k zajištění bezpečnosti práce a technických zařízení, ve znění pozdějších předpisů.
9. Při provádění stavby budou dodržena ustanovení vyhlášky č. 268/2009 Sb., o obecných technických požadavcích na výstavbu, ve znění pozdějších předpisů, vyhlášky č. 501/2006 Sb., o obecných požadavcích na využívání území, ve znění pozdějších předpisů, vyhlášky č. 398/2009 Sb., o obecných technických požadavcích zabezpečujících bezbariérové užívání staveb, příslušných norem a předpisů na stavbu se vztahujících.
10. Při provádění stavby je stavebník a zhotovitel stavby povinen respektovat stávající inženýrské sítě a jejich zařízení, včetně ochranných pásem. Podle ustanovení § 79 odst. 5 stavebního zákona před zahájením zemních prací zajistí aktuální informace o existenci podzemních staveb technické infrastruktury a případnou ochranu vyskytujících se sítí.
11. Stavebník bude podle ustanovení § 152 stavebního zákona dbát na řádnou přípravu a provádění stavby; přitom musí mít na zřeteli zejména ochranu života a zdraví osob nebo zvířat, ochranu životního prostředí a majetku, i šetrnost k sousedství.
12. Provádění stavby musí vyhovovat zákonu č. 458/2000 Sb., o podmínkách podnikání a o výkonu státní správy v energetických odvětvích a o změně některých zákonů (energetický zákon), ve znění pozdějších předpisů.
13. Veškeré hlučné stavební práce budou prováděny v souladu s nařízením vlády č. 272/2011 Sb., o ochraně zdraví před nepříznivými účinky hluku a vibrací, ve znění pozdějších předpisů, a to pouze v denní době.
14. S veškerým odpadem, který při stavbě vznikne, bude naloženo v souladu s ustanovením zákona č. 185/2001 Sb., o odpadech o změně některých dalších zákonů, ve znění pozdějších předpisů (dále jen „zákon o odpadech“) a jeho prováděcích vyhlášek č. 381/2001 Sb. (Katalog odpadů), ve znění pozdějších předpisů a č. 383/2001 Sb. o podrobnostech nakládání s odpady ve znění pozdějších



předpisů, tj. vzniklý odpad bude vytríděn a předán oprávněným osobám k recyklaci a využití, pouze nebude-li využití možné, může být odstraněn na řízené skládce odpadů. Nebezpečný odpad bude předán k odstranění oprávněné osobě dle § 12 odst. 3 zákona o odpadech. V místě stavby nebudou po dokončení ponechány žádné odpady.

15. Stavebník (investor) je ve smyslu ustanovení § 22 odst. 2 zákona č. 20/1987 Sb., o státní památkové péči, ve znění pozdějších předpisů, nejpozději 10 pracovních dní předem povinen písemně oznámit vybranému archeologickému pracovišti svůj záměr a umožnit provedení záchranného archeologického výzkumu.
16. Dojde-li k archeologickému nálezu mimo provádění archeologických výzkumů, musí být ve smyslu ustanovení § 23 odst. 2 zákona o státní památkové péči učiněno oznámení Archeologickému ústavu nebo nejbližšímu muzeu nejpozději druhého dne po archeologickém nálezu buď přímo, nebo prostřednictvím obce, v jejímž územním obvodu k archeologickému nálezu došlo.

#### **Čl. V. - Podmínky pro užívání stavby:**

1. Stavebník stavebnímu úřadu oznámí fáze výstavby za účelem provedení kontrolní prohlídky:
  - a) provedení hrubé stavební konstrukce jednotlivých stavebních objektů,
  - b) závěrečná kontrolní prohlídka
2. Dokončenou stavbu lze užívat jen na základě kolaudačního souhlasu nebo kolaudačního rozhodnutí podle ustanovení § 119 stavebního zákona. Stavebník zajistí, aby byly před započatím užívání stavby provedeny a vyhodnoceny zkoušky předepsané zvláštními právními předpisy ve smyslu ustanovení § 119 stavebního zákona.
  - a) jednotlivé etapy realizace mohou být užívány samostatně jako ucelené dílčí části stavby,
  - b) vždy musí být povoleno užívání předcházející etapy – dílčí části stavby
3. Stavebník je povinen podle ustanovení § 122 stavebního zákona podat po dokončení stavby žádost o vydání kolaudačního souhlasu stavebnímu úřadu. Žádost o vydání kolaudačního souhlasu bude podána na formuláři, jehož obsahové náležitosti jsou stanoveny v příloze č. 12 prováděcí vyhlášky č. 503/2006 Sb., o podrobnější úpravě územního rozhodování, územního opatření a stavebního řádu, ve znění pozdějších předpisů. K žádosti se připojí přílohy uvedené v části B přílohy č. 12 k této vyhlášce.

#### **Čl. VI. - Zabezpečení plnění požadavků uplatněných dotčenými orgány, k jejichž splnění se stavebník zavazuje:**

**Městský úřad Dvůr Králové nad Labem, odbor životního prostředí, koordinované stanovisko sp. zn. MUDK-OŽP/55395-2020/nyp 17476-2020 ze dne 3.8.2020:**

1. Dřeviny rostoucí mimo les jsou podle ustanovení § 7 odst. 1 zákona č. 114/1992 Sb., o ochraně přírody a krajiny, v platném znění, chráněny před poškozováním a při výkopových pracích nesmí být poškozeny dřeviny ani jejich kořenový systém.
2. Při výkopových pracích do 2,5 m v blízkosti stromů bude prováděn ruční výkop. Při hloubení nesmí být porušeny kořeny o průměru větším než 2,0 cm; jestliže to bude nezbytně nutné, tak je třeba kořeny ostře přetnout a místa řezu zahladit.
3. Kořeny je nutné chránit před vysycháním a před účinky mrazu.
4. V kořenové zóně stromů nesmí být pokládány žádné kryty pokrývající povrch půdy.

**Krajská hygienická stanice Královéhradeckého kraje zn. S-KHSHK 29808/2018/2 ze dne 31.10.2018:**

1. K žádosti o vydání závazného stanoviska k užívání stavby stavebník předloží doklad (zpracovaný odborně způsobilou osobou) o výsledku laboratorní kontroly vzorku pitné vody – mikrobiologické ukazatele kráceného rozboru vzorku pitné vody – prokazující nepřekročení přípustných hodnot ukazatelů pitné vody: místo odběru – dřez v objektu SO 01 občerstvení. Odběr musí být proveden odborně způsobilou osobou.



## **D. Ostatní ujednání**

### **Čl. I. - Uzavírání veřejnoprávní smlouvy, resp. dohody o změně veřejnoprávní smlouvy**

1. Veřejnoprávní smlouva se uzavírá písemně a projevy vůle obou smluvních stran jsou na téže listině.
2. Jsou-li smluvní strany přítomny současně, je veřejnoprávní smlouva uzavřena okamžikem připojení podpisu poslední smluvní strany.
3. Nejsou-li smluvní strany přítomny současně, je veřejnoprávní smlouva uzavřena okamžikem, kdy návrh veřejnoprávní smlouvy opatřený podpisy osob, jímž byl určen, dojde navrhovateli smlouvy.

### **Čl. II. - Účinnost veřejnoprávní smlouvy, resp. dohody o změně veřejnoprávní smlouvy**

#### **1. Ve věci změny využití území a umístění stavby:**

- a) s odkazem na ustanovení § 78a odst. 4 stavebního zákona:
  - stavebník zajistí souhlasy osob s uzavřenou veřejnoprávní smlouvou, které by byly účastníky územního řízení.
  - stavebník předloží stavebnímu úřadu veřejnoprávní smlouvu spolu se souhlasem osob, které by byly účastníky územního, a grafickou přílohu k vyznačení účinnosti,
- b) s odkazem na ustanovení § 78a odst. 6 stavebního zákona účinky veřejnoprávní smlouvy zanikají uplynutím 2 let ode dne její účinnosti, není-li dohodnuta doba delší, nejdéle však 5 let. Účinky veřejnoprávní smlouvy nezanikají,
  - bylo-li v době její účinnosti započato s využitím území pro stanovený účel v případech, kdy se povolení rozhodnutí nebo jiný úkon nevydává,
  - byla-li na základě návrhu veřejnoprávní smlouvy nahrazující stavební povolení podaného v době její účinnosti uzavřena tato veřejnoprávní smlouva a tato veřejnoprávní smlouva nabyla účinnosti.
- c) s odkazem na ustanovení § 78a odst. 7 stavebního zákona účinky veřejnoprávní smlouvy lze prodloužit:
  - návrh na prodloužení účinnosti musí být předložen před zánikem účinků veřejnoprávní smlouvy,
  - v případě, že osoba, která by byla účastníkem územního řízení, nevyjádří souhlas s prodloužením účinnosti veřejnoprávní smlouvy, stavební úřad rozhodne o jejím prodloužení postupem podle § 93 odst. 3 stavebního zákona; v takovém případě se návrh na prodloužení účinnosti veřejnoprávní smlouvy považuje za žádost podle § 93 odst. 3 stavebního zákona.
- d) s odkazem na ustanovení § 78a odst. 8 stavebního zákona veřejnoprávní smlouva pozbývá účinnosti dnem, kdy stavební úřad obdržel sdělení stavebníka, že upustil od záměru, ke kterému se veřejnoprávní smlouva vztahuje; to neplatí, byla-li realizace záměru již zahájena.
  - veřejnoprávní smlouvu lze změnit na základě dohody stavebního úřadu a stavebníka za podmínek § 94 odst. 1 stavebního zákona,
  - veřejnoprávní smlouvu lze z moci úřední změnit nebo zrušit samostatným výrokem v rozhodnutí o umístění veřejně prospěšné stavby nebo veřejně prospěšného opatření.

#### **2. Ve věci provedení stavby:**

- a) s odkazem na ustanovení § 116 odst. 4 stavebního zákona:
  - stavebník zajistí souhlasy osob s uzavřenou veřejnoprávní smlouvou, které by byly účastníky stavebního řízení.
  - stavebník předloží stavebnímu úřadu veřejnoprávní smlouvu spolu se souhlasem osob, které by byly účastníky stavebního řízení.
  - po vyznačení účinnosti stavební úřad ověří projektovou dokumentaci; jedno vyhotovení si ponechá, druhé doručí stavebníkovi se štítkem obsahujícím identifikační údaje o povolené stavbě.



- b) s odkazem na ustanovení § 116 odst. 5 stavebního zákona účinky veřejnoprávní smlouvy zanikají uplynutím 2 let ode dne její účinnosti, nebyla-li stavba v této lhůtě zahájena:
- účinky veřejnoprávní smlouvy lze prodloužit,
  - návrh na prodloužení účinnosti musí být předložen před zánikem účinků veřejnoprávní smlouvy,
  - v případě, že osoba, která by byla účastníkem stavebního řízení, nevyjádří souhlas s prodloužením účinnosti veřejnoprávní smlouvy, stavební úřad rozhodne o jejím prodloužení postupem podle § 115 odst. 4; v takovém případě se návrh na prodloužení účinnosti veřejnoprávní smlouvy považuje za žádost podle § 115 odst. 4 stavebního zákona.
- c) s odkazem na ustanovení § 116 odst. 6 stavebního zákona veřejnoprávní smlouva pozbývá účinnosti dnem, kdy stavební úřad obdržel sdělení žadatele, že od svého záměru upouští; to neplatí, byla-li stavba již zahájena:
- veřejnoprávní smlouvu lze změnit na základě dohody stavebního úřadu a stavebníka.

**Čl. III. Přezkoumání veřejnoprávní smlouvy, resp. dohody o změně veřejnoprávní smlouvy:**

- a) S odkazem na ustanovení § 78a odst. 9) a § 116 odst. 7 stavebního zákona veřejnoprávní smlouvu lze přezkoumat z moci úřední v přezkumném řízení podle správního řádu.
- b) Přezkumné řízení lze zahájit nejpozději do 1 roku od účinnosti veřejnoprávní smlouvy.
- c) Rozhodnutí ve věci v přezkumném řízení v prvním stupni nelze vydat po uplynutí 15 měsíců ode dne účinnosti veřejnoprávní smlouvy.

**E. Závěrečná ustanovení**

1. Veřejnoprávní smlouva, dohoda o změně veřejnoprávní smlouvy je dvoustranný právní úkon, který zakládá, mění nebo ruší práva a povinnosti v oblasti veřejného práva.
2. Veřejnoprávní smlouva, dohoda o změně veřejnoprávní smlouvy není v rozporu s právními předpisy, neobchází je a je v souladu s veřejným zájmem.
3. Dohoda o změně veřejnoprávní smlouvy je vyhotovena ve 13 vyhotoveních, z nichž po dvou vyhotoveních obdrží každá smluvní strana a po jednom vyhotovení třetí osoby při vyslovení souhlasu s touto veřejnoprávní smlouvou.
4. Tato dohoda o změně veřejnoprávní smlouvy je uzavřena dnem podpisu obou smluvních stran a nabývá účinnosti dnem podpisu poslední třetí osoby.
5. Stavebník tímto prohlašuje, že souhlasí s uveřejněním svých osobních údajů, které uvedl ve výše uvedené záležitosti stavebním úřadem, jež je smluvní stranou, v souvislosti se zákonem č. 101/2000 Sb., o ochraně osobních údajů a o změně některých zákonů, ve znění pozdějších předpisů.
6. Po podpisu smlouvy bude předána ověřená projektová dokumentace změny stavby pro společné rozhodnutí vypracovaná společností PROJEKTIS spol. s r.o., Legionářská 562, 544 01 Dvůr Králové nad Labem, IČ 45537879, prostřednictvím hlavního projektanta - Ing. Zdeněk Jansa, autorizovaný inženýr – ČKA I T 0600681 - Příloha č. 2 a štítek STAVBA POVOLENA - Příloha č. 3.
7. Smluvní strany se dohodly na výši poplatku, který byl za uzavření smlouvy žadatelem uhrazen správnímu orgánu ke dni podpisu smlouvy ve výši 6.000,- Kč variabilní symbol 8008007812 stanoven dle zákona č. 634/2004 Sb., o správních poplatcích, ve znění pozdějších předpisů, položka 17 odst. 1 písm. e), f), odst. 2 písm. a) v souladu s poznámkou č.5 a 4 a položka 18 odst. 5 v souladu s poznámkou č. 3.

Ve Dvoře Králové nad Labem dne 18.11.2020

Za správní orgán:  
Zdeněk Semerák  
oprávněná úřední osoba odboru výstavby  
Městský úřad Dvůr Králové nad Labem



Za stavebníka:  
MVDr. Přemysl Rabas, statutární ředitel  
společnosti ZOO Dvůr Králové a.s.



**Příloha veřejnoprávní smlouvy:**

**Příloha č. 1** - výkres č. C. 3.1 v měřítku 1:250, Situace Koordinační, Změna „A“ – 1.etapa,  
výkres č. C. 3.2 v měřítku 1:250, Situace Koordinační, Změna „A“ – 2.etapa,  
výkres č. C. 3.3 v měřítku 1:250, Situace Koordinační, Změna „A“ – 3.etapa  
(zakázkové č. 2472A DZS z období červen 2020)

**Příloha veřejnoprávní smlouvy pro stavebníka – po účinnosti veřejnoprávní smlouvy:****Příloha č. 3** - dokumentace stavby

vypracovaná společností PROJEKTIS spol. s r.o., Legionářská 562, 544 01 Dvůr Králové nad Labem, IČ 45537879, prostřednictvím hlavního projektanta - Ing. Zdeněk Jansa, autorizovaný inženýr – ČKAIT 0600681, včetně výkresu č. C. 3.1 v měřítku 1:250, Situace Koordinační, Změna „A“ – 1.etapa, výkresu č. C. 3.2 v měřítku 1:250, Situace Koordinační, Změna „A“ – 2.etapa, výkresu č. C. 3.3 v měřítku 1:250, Situace Koordinační, Změna „A“ – 3.etapa  
(zakázkové č. 2472A DZS z období červen 2020)

**Příloha č. 4** - Štítek – STAVBA POVOLENA**Souhlasy třetích osob podle ustanovení § 78a odst. 4 (pro změnu využití území a umístění stavby) a ustanovení § 116 odst. 4 (pro provedení stavby) zákona č. 183/2006 Sb., o územním plánování a stavebním řádu (stavební zákon), ve znění pozdějších předpisů**

Níže uvedené třetí osoby prohlašují, že se seznámily s obsahem této veřejnoprávní smlouvy, s její grafickou přílohou a s projektovou dokumentací stavby a jako svůj výslovný a jednoznačný souhlas s jejím obsahem, stvrzují svým podpisem:

**Město Dvůr Králové nad Labem, náměstí T. G. Masaryka č. p. 38, PSČ 544 01, IČ 00277819,**  
zastoupené Bc. Elenou Mocovou, vedoucí odboru ekonomiky majetku města Městského úřadu Dvůr Králové nad Labem

Dne 24.11.2020

  
Podpis, příp. otisk razítka

**ČEZ, a.s., Duhová 2/1444, Praha IV. PSČ 14053, IČ 45274649**

Dne 24.11.2020

  
Podpis, příp. otisk razítka

**ČEZ Distribuce a.s., Teplická 874/8, Děčín IV-Podmokly, PSČ 405 02, IČ 24729035**

Dne 26.11.2020

  
Podpis, příp. otisk razítka

**Město Dvůr Králové nad Labem zastoupené Městskými vodovody a kanalizacemi Dvůr Králové nad Labem, a.s., náměstí Denisovo 766, Dvůr Králové nad Labem, PSČ 544 01, IČ 28818334, jako provozovatel stávajícího vodovodního řadu a stoky splaškové kanalizace**

Dne 24.11.2020

  
Podpis, příp. otisk razítka

**MĚSTSKÉ VODOVODY A KANALIZACE  
DVŮR KRÁLOVÉ NAD LABEM  
náměstí Denisovo 766  
544 01 Dvůr Králové nad Labem  
IČ: 288 18 334, DIČ: CZ28818334 -1-**



**Souhlasy třetích osob podle ustanovení § 78a odst. 4 (pro změnu využití území a umístění stavby) a ustanovení § 116 odst. 4 (pro provedení stavby) zákona č. 183/2006 Sb., o územním plánování a stavebním řádu (stavební zákon), ve znění pozdějších předpisů**

Níže uvedené třetí osoby prohlašují, že se seznámily s obsahem této veřejnoprávní smlouvy, s její grafickou přílohou a s projektovou dokumentací stavby a jako svůj výslovný a jednoznačný souhlas s jejím obsahem, stvrzují svým podpisem:

**Dostál Martin**, nar. 07.12.1989, Sochorova 1536, Dvůr Králové nad Labem, PSČ 544 01

Dne 11.12.2020

Podpis

**Mgr. Blinková Kateřina**, nar. 11.01.1979, Macharova 2091, Dvůr Králové nad Labem, PSČ 544 01

Dne 6.12.2020

Podpis

**Kubelka Josef**, nar. 08.06.1960, Milady Horákové 2816, Dvůr Králové nad Labem, PSČ 544 01

Dne 6.12.2020

Podpis

**Kubelková Jaroslava**, nar. 12.01.1968, Milady Horákové 2816, Dvůr Králové nad Labem, PSČ 544 01

Dne 6.12.2020

Podpis

**Formánek Rudolf**, nar. 12.07.1977, Milady Horákové 2816, Dvůr Králové nad Labem, PSČ 544 01

Dne 6.12.2020

Podpis

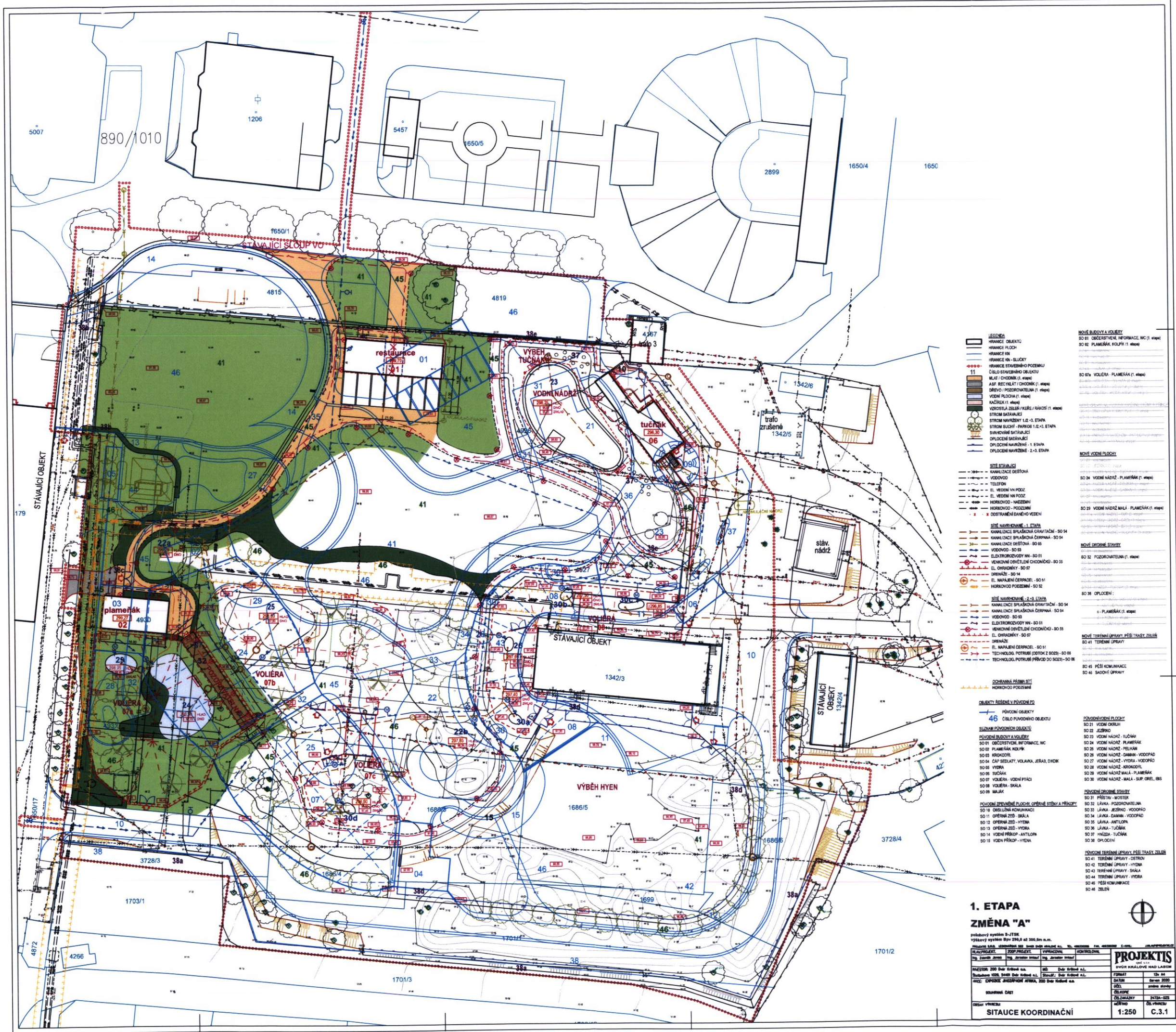
**Formánková Jana**, nar. 06.12.1982, Milady Horákové 2816, Dvůr Králové nad Labem, PSČ 544 01

Dne 6.12.2020

Podpis

Číslo jednací: MUDK-VÚP/101309-2020  
Směrnice: 20127-2020  
Datum: 11.12.2020  
Místo: Dvůr Králové nad Labem  
Podpis: [Podpis]





**LEGENDA**

- HRANICE OBJEKTU
- HRANICE PLOCH
- HRANICE FN
- HRANICE DN - SLUCKY
- HRANICE STAVEBNÍHO POZEMKU
- ČÍSLO STAVEBNÍHO OBJEKTU
- MLAT / CHODNÍK (1. etapa)
- ASP / RECYKLÁT / CHODNÍK (1. etapa)
- DŘEVO / POZOROVATELNA (1. etapa)
- VODNÍ PLOCHA (1. etapa)
- KADIDLA (1. etapa)
- VOROSTLÁ ZELEŇ / KŘE / KALOSI (1. etapa)
- STROM SÁTKAVALCI
- STROM NÁVRŽENÝ 1.2.-3. ETAPA
- STROM SUCÍ / PAVOS 1.2.-3. ETAPA
- SÁVKOVÁNÍ SÁTKAVALCI
- OPLOČENÍ SÁTKAVALCI
- OPLOČENÍ NÁVRŽENÉ - 1. ETAPA
- OPLOČENÍ NÁVRŽENÉ - 2.-3. ETAPA

**SÍŤ STAVAJÍCÍ**

- KANALIZACE DEŠŤOVÁ
- VODOVOD
- TELEFON
- EL. VEDENÍ VN POZ.
- EL. VEDENÍ VN POZ.
- HORKOVOD - NÁDEŽNÍ
- HORKOVOD - POZEMNÍ
- OSTRAŽENÍ DÁVNÉHO VEDENÍ

**SÍŤ NÁVRŽENÁ - 1. ETAPA**

- KANALIZACE SPRAŠOVÁ GRANTAČNÍ - SO 14
- KANALIZACE SPRAŠOVÁ ČERPAČNÁ - SO 14
- KANALIZACE DEŠŤOVÁ - SO 14
- VODOVOD - SO 14
- ELEKTROVODOVÝ VN - SO 14
- VENKOVNÍ OVLIVNĚNÍ CHODNÍK - SO 14
- EL. OVLIVNĚNÍ - SO 14
- DŘENÁŽ - SO 14
- EL. NÁPLAVNÍ ČERPAČNÉ - SO 14
- HORKOVOD POZEMNÍ - SO 14

**SÍŤ NÁVRŽENÁ - 2.-3. ETAPA**

- KANALIZACE SPRAŠOVÁ GRANTAČNÍ - SO 14
- KANALIZACE SPRAŠOVÁ ČERPAČNÁ - SO 14
- VODOVOD - SO 14
- ELEKTROVODOVÝ VN - SO 14
- VENKOVNÍ OVLIVNĚNÍ CHODNÍK - SO 14
- EL. OVLIVNĚNÍ - SO 14
- DŘENÁŽ - SO 14
- EL. NÁPLAVNÍ ČERPAČNÉ - SO 14
- TECHNOL. POTRUBÍ (DOKLAD 3.02) - SO 14
- TECHNOL. POTRUBÍ (PŘÍKOP DO 3.02) - SO 14

**OCHRANNA PŘÍMA SÍŤ**

- HORKOVOD POZEMNÍ

**OBJEKTY ŘEŠENÉ V PŮVODNÍM PD**

- 46 ČÍSLO PŮVODNÍHO OBJEKTU

**SEZNAM PŮVODNÍCH OBJEKTŮ**

- POVODNÍ BUDOVY A VOLNOSTI
- SO 01 OBČERSTVENÍ, INFORMACE, WC
- SO 02 PLAMENÁK, KOLP
- SO 03 KROKOTYL
- SO 04 ČAP, SEZALAT, VOLÁNKA, JEŘAB, DVOK
- SO 05 VÝRA
- SO 06 TUČNÁK
- SO 07 VOLÁNKA, VODNÍ PÍČI
- SO 08 VOLÁNKA - SKALA
- SO 09 MALÁK
- POVODNÍ ZPŮSOBNÉ PLOCHY, OPĚVNĚ STĚNY A PŘÍKOPY
- SO 10 OBLIVNÁ KOLP
- SO 11 OPĚVNĚ ZED - SKALA
- SO 12 OPĚVNĚ ZED - HYENA
- SO 13 OPĚVNĚ ZED - VÝRA
- SO 14 VODNÍ PŘÍKOP - ANTILOPA
- SO 15 VODNÍ PŘÍKOP - HYENA

**POVODNÍ BUDOVY A VOLNOSTI**

- SO 01 OBČERSTVENÍ, INFORMACE, WC (1. etapa)
- SO 02 PLAMENÁK, KOLP (1. etapa)
- SO 03 KROKOTYL (1. etapa)
- SO 04 ČAP, SEZALAT, VOLÁNKA, JEŘAB, DVOK (1. etapa)
- SO 05 VÝRA (1. etapa)
- SO 06 TUČNÁK (1. etapa)
- SO 07 VOLÁNKA, VODNÍ PÍČI (1. etapa)
- SO 08 VOLÁNKA - SKALA (1. etapa)
- SO 09 MALÁK (1. etapa)
- POVODNÍ ZPŮSOBNÉ PLOCHY
- SO 10 OBLIVNÁ KOLP (1. etapa)
- SO 11 OPĚVNĚ ZED - SKALA (1. etapa)
- SO 12 OPĚVNĚ ZED - HYENA (1. etapa)
- SO 13 OPĚVNĚ ZED - VÝRA (1. etapa)
- SO 14 VODNÍ PŘÍKOP - ANTILOPA (1. etapa)
- SO 15 VODNÍ PŘÍKOP - HYENA (1. etapa)

**POVODNÍ ZPŮSOBNÉ PLOCHY, OPĚVNĚ STĚNY A PŘÍKOPY**

- SO 16 OBLIVNÁ KOLP (1. etapa)
- SO 17 OPĚVNĚ ZED - SKALA (1. etapa)
- SO 18 OPĚVNĚ ZED - HYENA (1. etapa)
- SO 19 OPĚVNĚ ZED - VÝRA (1. etapa)
- SO 20 VODNÍ PŘÍKOP - ANTILOPA (1. etapa)
- SO 21 VODNÍ PŘÍKOP - HYENA (1. etapa)

**POVODNÍ ZPŮSOBNÉ PLOCHY**

- SO 22 JEDRO
- SO 23 VODNÍ NÁDZ - TUČNÁK
- SO 24 VODNÍ NÁDZ - PLAMENÁK
- SO 25 VODNÍ NÁDZ - PELKAN
- SO 26 VODNÍ NÁDZ - DAMAN - VODOPAD
- SO 27 VODNÍ NÁDZ - VÝRA - VODOPAD
- SO 28 VODNÍ NÁDZ - KROKOTYL
- SO 29 VODNÍ NÁDZ - MALÁ - PLAMENÁK
- SO 30 VODNÍ NÁDZ - MALÁ - SUP, ORL, BIS

**POVODNÍ ZPŮSOBNÉ PLOCHY**

- SO 31 PŘÍSTAV - MOSTEK
- SO 32 LÁVA - POZOROVATELNA
- SO 33 LÁVA - JEDRO - VODOPAD
- SO 34 LÁVA - DAMAN - VODOPAD
- SO 35 LÁVA - ANTILOPA
- SO 36 LÁVA - TUČNÁK
- SO 37 HEDZ - TUČNÁK
- SO 38 OPLOČENÍ

**POVODNÍ ZPŮSOBNÉ PLOCHY, PĚŠÍ TRASY ZELEŇ**

- SO 39 PĚŠÍ TRASY ZELEŇ - DOSTR
- SO 40 PĚŠÍ TRASY ZELEŇ - HYENA
- SO 41 PĚŠÍ TRASY ZELEŇ - SKALA
- SO 42 PĚŠÍ TRASY ZELEŇ - VÝRA
- SO 43 PĚŠÍ TRASY ZELEŇ - VÝRA
- SO 44 PĚŠÍ TRASY ZELEŇ - VÝRA
- SO 45 PĚŠÍ TRASY ZELEŇ - VÝRA
- SO 46 PĚŠÍ TRASY ZELEŇ - VÝRA
- SO 47 PĚŠÍ TRASY ZELEŇ - VÝRA
- SO 48 PĚŠÍ TRASY ZELEŇ - VÝRA

**1. ETAPA ZMĚNA "A"**

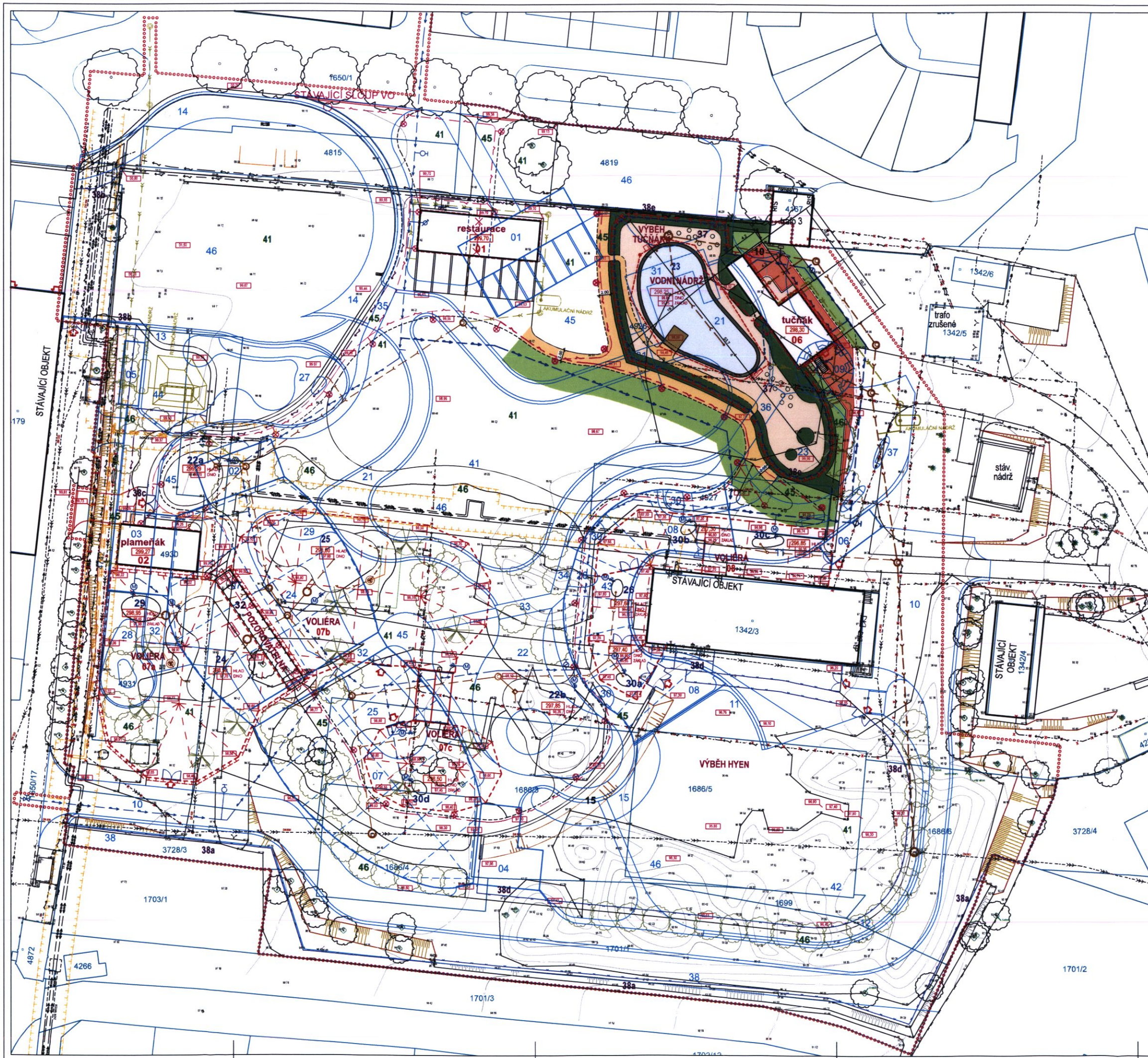
průběh výstavby 3. ETAPA  
výstavba výstavby 3. ETAPA až 300,00 m.n.m.

**PROJEKTIS**

**SITAUCE KOORDINAČNÍ**

**1:250 C.3.1**





- LEGENDA**
- HRANICE OBJEKTU
  - HRANICE PLOCH
  - HRANICE KN
  - HRANICE KN - SLUČKY
  - HRANICE STAVEBNÍHO POZEMKU
  - ČÍSLO STAVEBNÍHO OBJEKTU
  - MLAT / CHODNÍK (2. etapa)
  - ASFALT / OBSLUŽNÁ KOMUNIKACE (2. etapa)
  - DŘEVO / MOLO (2. etapa)
  - VODNÍ PLOCHA (2. etapa)
  - KACÍREK (2. etapa)
  - VZROSTLÁ ZELEN / KEŘE / RÁKOSÍ (2. etapa)
  - STROM SÁVAJÍCÍ
  - STROM NÁVRŽENÝ 2/1+3. ETAPA
  - STROM SUCHÝ - PARKOS 2/1+3. ETAPA
  - SVÁHOVNÉ SÁVAJÍCÍ
  - OPLOČENÍ SÁVAJÍCÍ
  - OPLOČENÍ NÁVRŽENÉ - 2. ETAPA
  - OPLOČENÍ NÁVRŽENÉ - 1+3. ETAPA

- NOVÉ BUDOVOVÉ VOJERY**
- SO 06 TUČNÁK (2. etapa)
- NOVÉ ZPEVNĚNÉ PLOCHY, OPÉRNÉ STĚNY A PŘÍKOPY**
- GO 10 ODLUŽNÁ KOMUNIKACE (2. etapa)
- NOVÉ VODNÍ PLOCHY**
- SO 23 VODNÍ NÁDRŽ - TUČNÁK (2. etapa)
- NOVÉ DROBNÉ STAVBY**
- SO 37 HNĚZDA - TUČNÁK (2. etapa)
  - SO 38 OPLOČENÍ
- NOVÉ TERÉNNÍ ÚPRAVY, PĚŠÍ TRASY, ZELEN**
- SO 41 TERÉNNÍ ÚPRAVY
  - SO 45 PĚŠÍ KOMUNIKACE
  - SO 46 SADOVÉ ÚPRAVY

- SÍTĚ NÁVRHOVANÉ - 2. ETAPA**
- KANALIZACE SPÁŠKOVÁ GRAVITAČNÍ - SO 54
  - KANALIZACE DEŠŤOVÁ - SO 55
  - VODOVOD - SO 53
  - ELEKTROVODY VN - SO 51
  - VEKOVÝ OSVĚTLENÍ CHODNÍKŮ - SO 56
  - EL. OCHRÁNKY - SO 57
  - DRENÁŽE - SO 06, resp. SO 23
  - TECHNOL. POTRUBÍ (ODTOK DO SO 23) - SO 06
  - TECHNOL. POTRUBÍ (PŘÍVOD DO SO 23) - SO 06
- SÍTĚ NÁVRHOVANÉ - 1+3. ETAPA**
- KANALIZACE SPÁŠKOVÁ GRAVITAČNÍ - SO 54
  - KANALIZACE SPÁŠKOVÁ ČERPNÁ - SO 54
  - VODOVOD - SO 53
  - ELEKTROVODY VN - SO 51
  - VEKOVÝ OSVĚTLENÍ CHODNÍKŮ - SO 56
  - HORKOVOD PODZEMNÍ - SO 52
  - EL. OCHRÁNKY - SO 57
  - DRENÁŽE
  - EL. NÁPÁJENÍ ČERPADLA - SO 51
- OPLOČENÍ PÁSMO SÍTĚ**
- HORKOVOD PODZEMNÍ

- OBJEKTY ŘEŠENÉ V PŮVODNÍ PD**
- 46 ČÍSLO PŮVODNÍHO OBJEKTU
- SEZNAM PŮVODNÍCH OBJEKTŮ**
- PŮVODNÍ BUDOVOVÉ VOJERY
  - SO 01 OBČERSTVENÍ, INFORMACE, WC
  - SO 02 PLAMENÁK, KOLPÍK
  - SO 03 KROKODÝL
  - SO 04 ČÁP BĚLOÚSTÝ, VOLAVKA, JEŘÁB, DRODÍK
  - SO 05 VYDRA
  - SO 06 TUČNÁK
  - SO 07 VOLIERA - VODNÍ PTACI
  - SO 08 VOLIERA - SKÁLA
  - SO 09 MAJÁK
- PŮVODNÍ ZPEVNĚNÉ PLOCHY, OPÉRNÉ STĚNY A PŘÍKOPY**
- SO 10 ODLUŽNÁ KOMUNIKACE
  - SO 11 OPÉRNÁ ZĚD - SKÁLA
  - SO 12 OPÉRNÁ ZĚD - HYENA
  - SO 13 OPÉRNÁ ZĚD - VYDRA
  - SO 14 VODNÍ PŘÍKOP - ANTELOPA
  - SO 15 VODNÍ PŘÍKOP - HYENA
- PŮVODNÍ DROBNÉ STAVBY**
- SO 31 PŘÍSTAV - MOSTEK
  - SO 32 LAVKA - POZOROVATELNA
  - SO 33 LAVKA - JEZÍRKO - VODOPÁD
  - SO 34 LAVKA - DAMAN - VODOPÁD
  - SO 35 LAVKA - ANTELOPA
  - SO 36 LAVKA - TUČNÁK
  - SO 37 HNĚZDA - TUČNÁK
  - SO 38 OPLOČENÍ
- PŮVODNÍ TERÉNNÍ ÚPRAVY, PĚŠÍ TRASY, ZELEN**
- SO 41 TERÉNNÍ ÚPRAVY - OSTRŮV
  - SO 42 TERÉNNÍ ÚPRAVY - HYENA
  - SO 43 TERÉNNÍ ÚPRAVY - SKÁLA
  - SO 44 TERÉNNÍ ÚPRAVY - VYDRA
  - SO 45 PĚŠÍ KOMUNIKACE
  - SO 46 ZELEN

## 2. ETAPA ZMĚNA "A"

polohový systém S-JTSK  
výškový systém BpV 290,0 a2 390,0 m n.m.

PROJEKTANT: Ing. Jaroslav Infant

INVESTOR: 200 Dvůr Krč. n.l. a.s.

PROJEKT: ZMĚNA "A"

ADRESA: Dvůr Krč. n.l. a.s.

SOUBORNÁ ČÁST

OBRAZ VÝKRESU

SITUACE KOORDINAČNÍ



PROJEKTIS

DVŮR KRČOVÉ NAD LABEM

FORMÁT: 12x A4

DATA: 2020

ČÍSLO: 2478A-025

ČÍSLO VÝKRESU: C.3.2

1:250

C.3.2



